

RAPPORT ANNUEL RSE

2022

Cenicado

2023



1. Édito de la direction	3
2. Introduction	4
2.1 Présentation de Génicado	
2.2 Chiffres clés	
2.3 Stratégie G for Good	
2.4 Organigramme	
3. Management RSE	4
3.1 Historique RSE	
3.2 Fonctionnement RSE en interne	
3.3 Politiques RSE, Achats Responsables, RH, etc.	
3.4 Objectifs	
3.5 Parties prenantes	
3.6 Matrice de matérialité	
3.7 Objectifs de développement durable	
3.8 Bilan carbone	
3.9 Démarche Achats Responsables	
3.10 Actions et projets de l'année	
3.11 Partenariats associatifs et réseaux	
3.12 Indicateurs RSE	
3.13 Dispositif d'alerte	
4. Stratégie RSE	4
4.1 Les grands axes de développement	
4.2 Stratégie bas-carbone	
4.3 ERP, BI, Data	
4.4 Formations (climat, biodiversité, jean, RSE)	
4.5 Labélisation RSE	
4.6 Analyse et gestion des risques RSE	
4.7 Economie circulaire	
4.8 Démarche valeurs	
4.9 Plan d'action baromètre social	
5. Vision long-terme	4
5.1 Les produits	
5.2 L'entreprise	
5.3 Les partenaires	
5.4 Idées	



Édito de la direction

L'année 2022 et le début d'année 2023 ont été marqués de nouveau par des crises multiples, entre la guerre en Ukraine, la crise de l'énergie européenne, le réchauffement climatique avec des records de température battus d'une année sur l'autre, ou l'effondrement de la biodiversité. Nous ne pouvons plus ignorer certains phénomènes ou événements. Nous prenons conscience, de jour en jour, de ce monde qui va mal. Le temps de réfléchir aux causes des différents problèmes est passé, il y a maintenant urgence d'agir, de relever les défis, et de le faire bien.

Le secteur de la communication par l'objet ne bénéficie pas d'une image très vertueuse en matière de développement durable, mais plus celle du goodies qui termine à la poubelle dans l'année. Il est grand temps de transformer ce vecteur de communication et d'adhésion au groupe en questionnant les besoins réels de nos clients, et s'assurer que la plus grande satisfaction passe par l'empreinte socio-écologique la plus petite. C'est pourquoi en tant que dirigeants, nous œuvrons à la transformation de Génicado.

Nous avons renouvelé notre engagement au travers de l'adhésion au Pacte Mondial depuis maintenant 10 ans, et nous voulons nous engager encore plus auprès de nos parties prenantes. Voici en résumé nos engagements pour Génicado :

- Aller plus vite dans la démarche RSE avec plus de capacité de travail sur ce sujet.
- Accompagner la transformation de notre chaîne d'approvisionnement dans le dialogue.
- Réduire les externalités négatives de nos produits sur l'ensemble du cycle de vie, qu'elles soient environnementales ou sociales.
- Développer les moyens de régénérer le vivant par l'agriculture biologique pour la culture des fibres textiles et les réfléchir sur comment passer à l'agroécologie avec certains fournisseurs.
- Régénérer la biodiversité grâce à la contribution volontaire à la neutralité carbone.
- Éliminer toutes formes d'exploitations humaines dans notre chaîne d'approvisionnement, et en rendre compte.
- Tolérer aucune forme de corruption.
- Contribuer aux objectifs de développement durable.

Ces engagements, nous devons les incarner au mieux dans notre quotidien, et nos équipes doivent aussi s'engager sur ces sujets.

Nous espérons que ce rapport saura vous démontrer la concrétisation de nos engagements et la profondeur de la transformation en cours. Transformation qui a besoin de vous, chers lecteurs, pour aller plus loin, en nous remontant vos commentaires, suggestions ou idées.



Quentin et Martin d'HERMIES

Two handwritten signatures in black ink, one on the left and one on the right, corresponding to the names above.

Les activités de Génicado

La Création d'articles spécifiques et sur-mesure :

C'est l'un de nos points forts : proposer des produits uniques, conçus et fabriqués exclusivement pour nos clients, à leurs couleurs. Outre le caractère unique qui est donné ainsi à ces produits, l'intérêt de ces productions est de ne pas surproduire et de fabriquer un produit qui sera en général apprécié, donc utilisé.

Si cette activité de fabrication se fait principalement en Asie, nous développons de plus en plus les produits de fabrication européenne ou française.

L'Importation directe d'Asie :

Depuis 1992, nous importons des produits à partir de l'Asie. Nous disposons d'un partenariat avec des usines qui répondent à nos critères d'éthique, de qualité de fabrication et de livraison. Nous diligentons régulièrement des contrôles et visites sur place, soit par nous-mêmes, soit par des sociétés agréées (SGS).

La Gestion de boutiques d'objets et textiles personnalisés en ligne :

Initialement, nous fournissions aux Grands-Comptes une interface multi-sites de commandes en ligne, avec une solution globale depuis la sélection des produits jusqu'à la livraison sur tous les sites. Aujourd'hui, cette offre se développe également pour des entreprises d'envergures moindres.

La Logistique et la Supply-Chain :

Acheminement des marchandises dans les agences de nos clients, dispatching. Optimisation des commandes et des flux, stockage des produits.

Les Marquages et prestations :

Avec un atelier intégré au siège, nous proposons la réalisation de : sérigraphie, tampographie, transfert, broderie, marquage numérique sur textile, DTF. Cet atelier permet également l'embellissement de textile et du design de marque pour le prêt-à-porter.

La Manutention :

Conditionnements spéciaux, création de lots, de kits, emballages cadeaux, insertion de cartes...

Chiffres clés Génicado

18.3M€ de chiffre d'affaires

80 collaborateurs

70% de femmes, **30%** d'hommes

11 alternants et stagiaires

3 agences commerciales & **3** showrooms

1200m² de plateforme logistique

1 salle d'événementiel

2022

Stratégie G for Good

La stratégie de Génicado, présentée à l'ensemble du personnel en juillet 2022, est composée de 5 axes avec des objectifs pour tous :



GOOD TOGETHER

En 2027, l'intelligence collective est au cœur de notre manière de collaborer. Tout le monde se sent impliqué et comprend la stratégie de l'entreprise.

GOOD BUSINESS

En 2027, les clients viennent à nous sans que nous ayons besoin de prospecter. Les clients qui viennent à nous correspondent à ceux que nous ciblons.

GOOD PLANET/ CONTRIBUTION

En 2027, nos clients ne perçoivent plus l'objet personnalisé comme un objet jetable et polluant. Nous sommes perçus comme des référents de l'objet personnalisé responsable. Nous visons à réduire notre empreinte carbone, scope 3 compris, de 50% d'ici 2027 (mesuré en 2028).

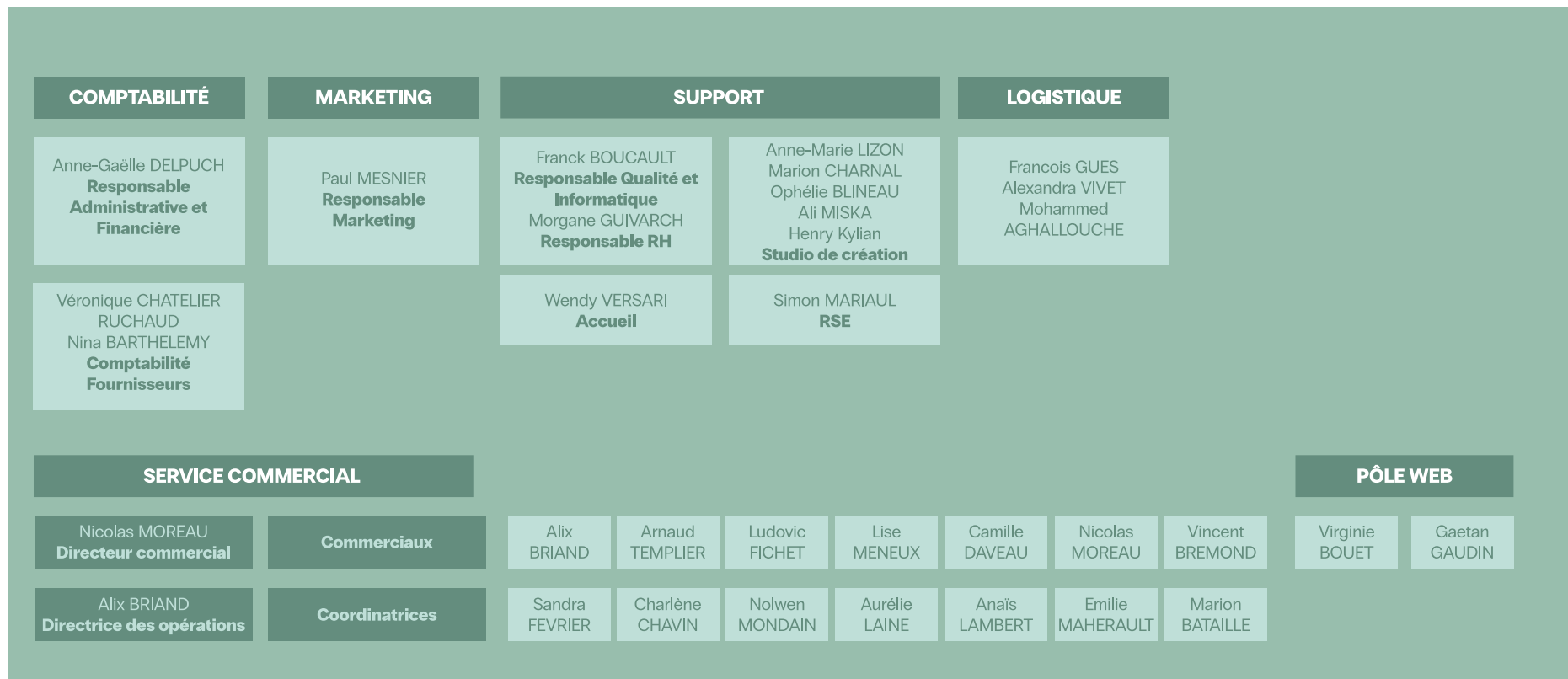
GOOD ENGAGEMENT

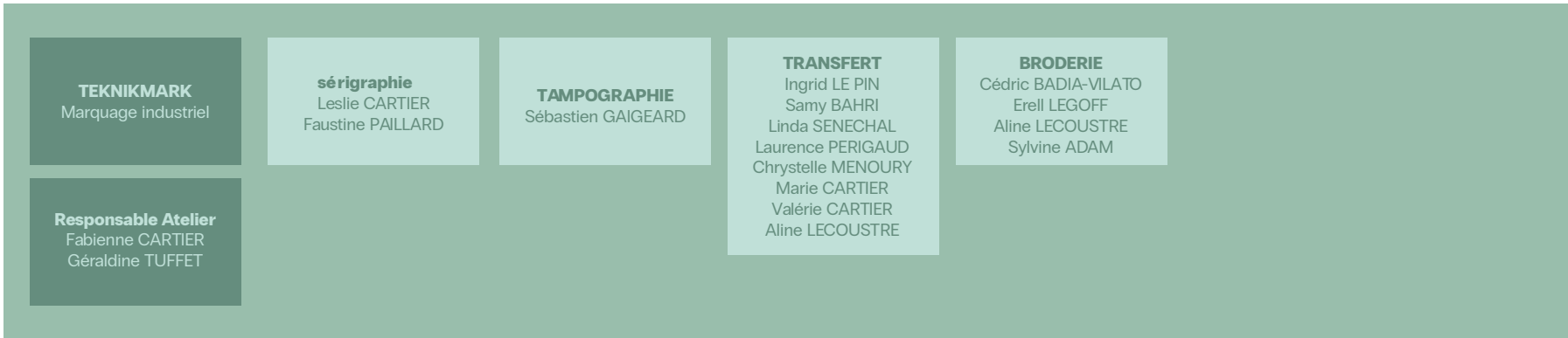
En 2027, nous sommes parfaitement alignés avec les causes que nous défendons. Nous participons tous à la politique d'engagement de l'entreprise.

GOODVERNANCE

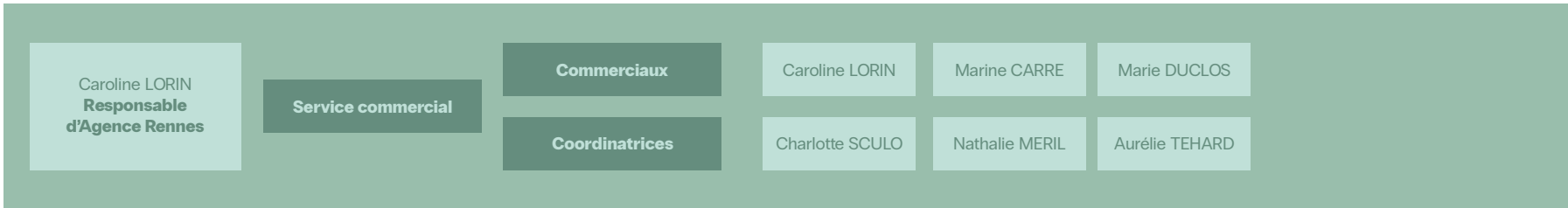
En 2027, le pilotage stratégique de l'entreprise est clair et partagé avec tous. Le pilotage des compétences est performant et chacun peut se développer et évoluer dans l'entreprise.

Organigramme

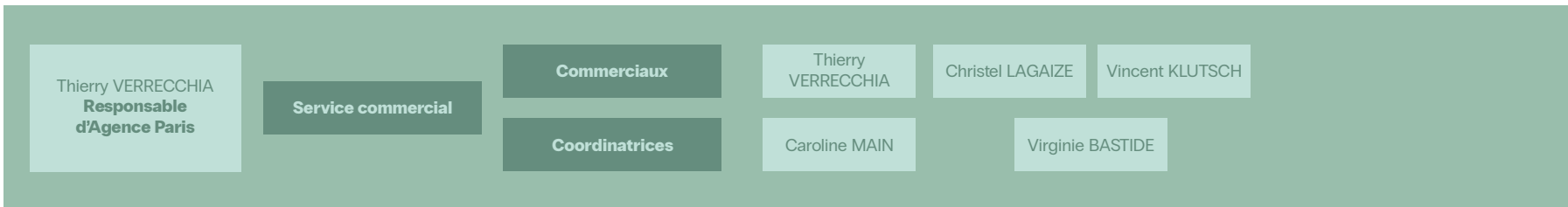




Agence de Rennes



Agence de Paris



Management RSE et réalisations

Cette partie a pour vocation de structurer la démarche RSE en partant des politiques et des engagements : depuis l'organisation de la fonction RSE, en passant par les projets et actions réalisés jusqu'aux indicateurs de résultats permettant de suivre l'ensemble de la démarche.





Fonctionnement RSE en interne

La fonction RSE est composée aujourd'hui et ce, depuis septembre 2022, d'un alternant RSE jusqu'à septembre 2023, Simon MARIULT, en Master Management de la Transition Ecologique et Solidaire, rattaché directement à Martin D'HERMIES, directeur associé.

Il y a en plus, Nolwen MONDAIN, coordinatrice, qui vient en support quelques heures par semaine en fonction de la charge de travail.

Politique de Génicado

Politique RSE

Dans un monde au contexte socio-économique complexe, au climat changeant, à la biodiversité en érosion accélérée et aux ressources naturelles limitées, Génicado s'engage dans une démarche RSE. Par celle-ci, Génicado vise à réduire ses externalités négatives, à construire un futur plus durable pour tous ; futur qui s'inscrit dans les limites planétaires.

Génicado souhaite transformer la communication par l'objet personnalisé pour qu'elle puisse être compatible avec les défis actuels. Pour cela, notre politique RSE se construit autour de plusieurs principes :

- L'amélioration du « vivre ensemble » pour les collaborateurs mais aussi les partenaires, intégrant la diversité et l'inclusion, les carrières ou le bien-être de tous ;
- La responsabilisation et la sensibilisation de nos collaborateurs et de nos clients sur les pratiques environnementales et sociétales pour une consommation plus responsable ;
- La démarche d'achats responsables pour intégrer la RSE et les limites planétaires dans notre chaîne d'approvisionnement ;
- La maîtrise et la réduction de nos consommations et impacts environnementaux en termes d'énergie (-50% d'électricité d'ici à 2027), d'eau, de déchets, de pollution locale ou de biodiversité ;
- La réduction des pressions sur les ressources naturelles, notamment dans les matières premières en favorisant l'économie circulaire et l'agriculture respectueuse de l'environnement ;
- Le respect des droits de l'Homme et des conventions internationales de l'OIT sur le droit du travail ainsi que la santé et la sécurité des consommateurs.

La direction s'engage au travers de cette politique RSE à respecter les principes d'action, ici définis, dans les prises de décisions et orientation de son activité.

Quentin et Martin d'HERMIES



Politique achat responsables

Dans un monde au contexte socio-économique complexe, au climat changeant, à la biodiversité en érosion accélérée et aux ressources naturelles limitées, Gécicado s'engage dans une démarche RSE. Par celle-ci, Gécicado vise à réduire ses externalités négatives, à construire un futur plus durable pour tous ; futur qui s'inscrit dans les limites planétaires.

Une partie importante des impacts environnementaux et sociaux de Gécicado provient de sa chaîne d'approvisionnement (Europe et Asie). Il paraît donc évident de déployer une démarche d'achats responsables (inspirée des lignes directrices de l'ISO 20400) autour de plusieurs principes :

- L'évaluation et la maîtrise des risques dans la chaîne d'approvisionnement, notamment autour des volets sociaux et environnementaux
- L'évaluation et le suivi des fournisseurs sur la dimension RSE ;
- Le dialogue avec les fournisseurs ;
- Le travail commun avec les fournisseurs pour la collecte des données environnementales des produits ;
- L'intégration de critères d'éco-responsabilité pour l'ensemble de nos produits ;
- La mise en avant des produits ayant le moins d'impacts environnementaux et sociaux ;
- Le respect des droits de l'Homme et des conventions internationales de l'OIT sur le droit du travail tout le long de notre chaîne d'approvisionnement.

La direction s'engage au travers de cette politique RSE à respecter les principes d'action, ici définis, dans les prises de décisions et orientation de son activité.

Quentin et Martin d'HERMIES



Ressources humaines



Recrutement :

Notre politique de recrutement, par la diversité des postes proposés et des statuts en place au sein de notre société se doit d'être ouverte à tous profils sans aucune discrimination. Seule la compétence et l'expérience doivent entrer en ligne de compte dans nos choix.

Nos recrutements sont dirigés par les conventions internationales et textes européens qui définissent un socle de critères fondés sur les caractéristiques de la personne. D'autre part, le législateur français a ajouté des critères spécifiques, certains se référant à des motifs classiques (nation, nom, apparence physique) alors que d'autres traitent de situations spécifiques (lieu de résidence, perte d'autonomie, etc...).

C'est pourquoi nos recrutements ou entretiens et décisions inhérentes à ceux-ci ne sont pas basés sur les critères suivants :

- Âge
- Sexe
- Origine
- Appartenance ou non-appartenance, vraie ou supposée à une ethnie, une nation ou une prétendue race
- Grossesse
- État de santé
- Handicap
- Caractéristiques génétiques
- Orientation sexuelle
- Identité de genre
- Opinions politiques Activités syndicales
- Croyances ou appartenance ou non-appartenance, vraie ou supposée, à une religion déterminée
- Situation de famille
- Apparence physique
- Nom
- Mœurs
- Lieu de résidence
- Perte d'autonomie
- Particulière vulnérabilité résultant de la situation économique
- Capacité à s'exprimer dans une langue autre que le français
- Domiciliation bancaire
- Qualité de lanceur d'alerte qualité de facilitateur d'une alerte ou lien avec un lanceur d'alerte
- Opinions philosophiques

Discrimination & Harcèlement

Aucune forme de discrimination n'est envisageable dans notre fonctionnement quotidien, tant dans les rapports Homme/Femme, qu'entre diverses catégories de personnel. Il en va de même du harcèlement, qu'il soit sexuel ou hiérarchique, chacun s'applique à respecter les différences et la diversité inhérente à notre population de collaborateurs(trices).

Ces mesures concernent également les minorités, notamment ethniques ou de genre, susceptibles de rejoindre les rangs de notre personnel, en qualité de salarié(e) ou de stagiaire.

Une cellule éthique de veille (CEV) contre les discriminations et le harcèlement est mise en place, incarnée par notre RAF, en collaboration avec la Direction.

Cette cellule, en relation avec le CSE, aura également comme mission de détecter les états de harcèlement, de discrimination, mais aussi de stress ou de mal-être de certains salarié(e)s, problèmes sociaux des femmes seules avec enfants, états dépressifs, angoisse liée à la Covid ou autres soucis personnels.

Au sein même du CSE a été élu un référent harcèlement/discrimination permettant de faire le lien direct entre les salariés et la direction, ou le service des ressources humaines.

Rémunération

L'égalité Homme/Femme est strictement respectée dans l'entreprise. Les fonctions commerciales font référence en la matière dans la mesure où Genicado offre une proportion de 50/50 d'hommes et de femmes. Une grille de salaire est en vigueur afin de respecter l'égalité salariale et l'harmonie des rapports entre collaborateurs.

Cette grille de salaire respecte scrupuleusement les obligations légales ainsi que conventionnelles.

La rémunération au sein de Genicado évolue également en lien avec la réforme « choisir son avenir professionnel ». Les salariés bénéficient alors d'une progression salariale ou professionnelle au minimum tous les 6 ans.

Un intéressement est versé à tous les collaborateurs ayant un contrat de travail à durée indéterminée ou déterminée au moment des dates de l'exercice comptable. Les salariés pourront bénéficier de l'intéressement dès lors qu'ils ont atteint au moins trois mois d'ancienneté.

L'accord signé entre la Direction et les partenaires sociaux est révisé et adapté tous les 4 ans.

En réponse à l'obligation de résultats de l'employeur concernant la santé et la sécurité de ses salariés, une procédure de médiation est prévue en cas de litige ou de comportement inapproprié, notamment en cas de discrimination ou de harcèlement, que l'entreprise ne saurait tolérer.

De même, les personnes à mobilité réduite sont accueillies au sein de nos équipes, leur poste de travail adapté et les horaires ajustés en fonction du degré de handicap.

La fonction d'accueil est concernée ainsi que certains postes de l'atelier. Génicado a travaillé main dans la main avec la médecine du travail ainsi qu'une ergothérapeute afin de réaliser une étude de poste. Le compte rendu de ceux-ci a permis une meilleure adaptabilité du poste des salariés concernés.

Enfin, Genicado a toujours su réserver une place aux seniors, tant en recrutement (cf. assistante à Paris) qu'en gestion de carrière, en leur accordant une évolution de leur poste au sein de l'entreprise, en rapport avec les contraintes de leur âge (fatigue, lassitude, mais aussi coaching pour les jeunes entrants etc...)

Heures supplémentaires : les heures supplémentaires effectuées par le personnel, notamment en cas de surchauffe de l'activité saisonnière sont rémunérées en HS selon la grille de rémunération de notre convention collective. De même, lors de missions particulières (par ex à l'étranger) les jours fériés travaillés sont compensés en conséquence.

Il n'est pas prévu de congés supplémentaires au-delà des congés habituels, seulement des facilités d'aménagement du temps de travail et des gratifications les veilles de Noël et du réveillon de fin d'année : en général, l'après-midi est offert aux collaborateurs.

2 jours de télétravail par semaine sont attribués pour les salariés dont le poste de travail permet la réalisation des missions en dehors du lieu de travail habituel.

Également, les horaires mis en place permettent une certaine souplesse sur l'heure d'arrivée, un delta de 30mins est toléré, permettant ainsi aux salariés une sérénité concernant leur équilibre vie professionnelle/vie personnelle.

Santé et sécurité des employés

Genicado a toujours eu le souci de la santé tant physique que morale de ses équipes. Cela passe par un environnement particulièrement chaleureux. Le siège de Nantes vient de s'agrandir et propose désormais un espace de bureaux lumineux et tempérés. De même un espace de vie collective a été créé à l'initiative des 2 dirigeants : coin cuisine, bar, coin détente, babyfoot, terrasse extérieure etc...

Le bien-vivre ensemble est la règle dans l'entreprise, les conditions de travail chez Genicado sont reconnues comme référentes dans notre profession. Une corbeille de fruits frais est livrée à l'ensemble du personnel, une fois par semaine y compris dans nos agences. Et bien sûr, une grande réunion annuelle et prévue chaque mois de juillet (sauf Covid) afin de souder les équipes et échanger sur nos expériences de l'année.

Les consignes de sécurité sont affichées dans l'atelier, les commerciaux ont suivi des stages de conduite économique et sûre. Depuis 10 ans, Genicado ne déplore aucun accident du travail autre que quelques contusions lors d'un trajet domicile-travail.



Dialogue social

Depuis 2019, un CSE a été mis en place par la Direction et les représentants du personnel. Ce CSE se réunit tous les mois afin d'aborder précisément :

- Les problèmes d'organisation et de temps de travail (flexibilité et télétravail par exemple)
- Les consignes de sécurité
- Les difficultés sociales ou comportementales de certain(e)s collaborateur(trice)s

Un rapport de réunion est rédigé et archivé mensuellement.

Gestion de carrière et formation

Chaque salarié est annuellement évalué par son supérieur hiérarchique lors d'un entretien d'évaluation annuel au cours duquel le bilan de l'année écoulée est analysé.

Une trame est remise en amont de l'entretien annuel au salarié afin que celui-ci le prépare de son côté. Le manager fait de même. Une réelle discussion constructive est alors engagée lors de l'entretien annuel en mesurant les écarts.

Ce même document est contresigné des 2 parties et remis en fin d'entretien à chaque participant.

Il est alors conservé dans le dossier du salarié.

Un entretien professionnel est également tenu dans les mêmes conditions afin d'évaluer les bienfaits des formations et besoins de l'année à venir, en accord avec le ou la salarié(e). Celui-ci est réalisé tous les deux ans par le service des ressources humaines. Une trame est contresignée des 2 parties et remis en fin d'entretien à chaque participant. Elle est alors conservée dans le dossier du salarié.

Droit de l'Homme

Genicado met un point d'honneur à ne s'approvisionner qu'auprès de fournisseurs et fabricants respectant les Droits de l'Homme en accord avec la Déclaration universelle des droits de l'Homme de 1948 de l'OIT.

Genicado veille également au respect de ce principe à travers ses parties prenantes extérieures (prestataires, sous-traitants, clients et fournisseurs occasionnels).

En lien avec notre charte d'Achat Responsables engageant nos fournisseurs et partenaires commerciaux, Genicado a mis en place un dispositif d'alerte au sein de sa structure.

Génicado étend par principe la portée du formulaire d'alerte sur son site web à ses clients, ses fournisseurs ou tout autre personne physique ou morale liée par un partenariat sous toutes ses formes pour pouvoir porter à l'attention de l'entreprise certaines conduites dans la chaîne d'approvisionnement qui seraient contraire aux droits de l'Homme et de la Nature ou son propre code de conduite.

Le dispositif d'alerte est désormais en ligne sur le site (Dispositif d'alerte ([genicado.com](https://www.genicado.com))) accessible depuis le pied de page. Également, une boîte mail a été spécialement créée pour permettre l'interaction entre les membres du dispositif d'alerte.

Objectifs

Les objectifs de la démarche RSE sont :

- Réduire notre empreinte carbone de 50% en 2027 (mesurée en 2028)
- Réduire notre consommation électrique de 50% en 2027
- Automatiser la comptabilité carbone avec le nouvel ERP et les échanges avec nos fournisseurs pour fournir aux clients l'empreinte carbone de leurs achats chez Gécicado
- Compenser les émissions de GES et les impacts sur la biodiversité, et proposer à nos clients cette compensation en fonction de l'empreinte carbone de leurs achats
- Améliorer les conditions de travail et le bien-être des collaborateurs (mesurés par le baromètre social)
- Augmenter le temps et les dons consacrés aux partenariats associatifs

Les parties prenantes de Gécicado sont principalement ses collaborateurs, ses clients et ses fournisseurs. Il est à prévoir la réalisation d'une cartographie des parties prenantes en intelligence collective avec la collecte de leurs attentes, de leurs enjeux de développement durable et des moyens de communication avec chacun selon les préconisations de l'ISO 26000 et l'ISO 20400.

Détails de l'objectif carbone

Année de départ de la réduction	2023
Année d'échéance pour l'objectif	2028
Division à l'échéance	2
Objectif : facteur 2 en 2028	de réduction par an 12,9%

Objectif de croissance de l'activité	10% par an
Objectif indexé sur la croissance : facteur 2 en 2028	12,9%

Objectifs de réduction à activité constante

Objectifs de réduction	t/CO2e	% de réduction
Réduction la première année	1 489	13%
Réduction après 5 ans	5 750	50%
Réduction après 10 ans	8 625	75%

Objectifs de réduction indexés sur le taux de croissance de l'activité

Objectifs de réduction	t/CO2e	% de réduction
Réduction la première année	2 399	21%
Réduction après 5 ans	7 930	69%
Réduction après 10 ans	10 392	90%

Emissions annuelles résiduelles

Emissions annuelles résiduelles	t/CO2e	à activité constante	indexé à la croissance
Réduction la première année	10 012	13%	21%
Réduction après 5 ans	5 750	50%	69%
Réduction après 10 ans	2 875	75%	90%

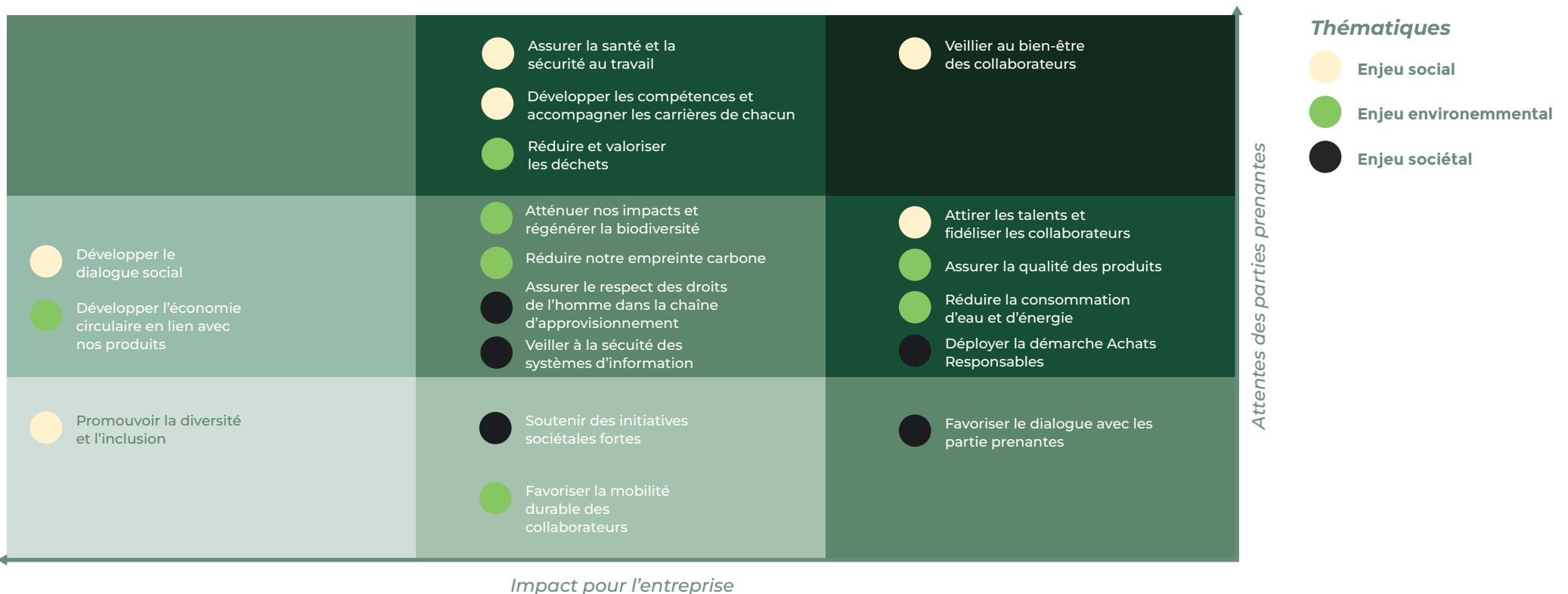
% de réduction

Matrice de matérialité

La matrice de matérialité a été réalisée à partir des enjeux de l'entreprise, en concertation entre le directeur associé et le chargé RSE, avec la collecte des attentes des collaborateurs sur ces enjeux.

Avec le travail à réaliser sur les parties prenantes, il conviendra de rééditer une nouvelle matrice de matérialité prenant en compte les enjeux des autres parties prenantes comme les clients, les fournisseurs, les banques, le régulateur ou les générations futures, sur la base des 35 enjeux détaillés dans l'ISO 26000.

Il conviendra de développer pour les enjeux prioritaires une gouvernance adaptée avec un comité spécifique, des objectifs, un plan d'action et des indicateurs pour chacun.



Objectifs de développement durable



Impacts positifs

Génicado travaille avec des fournisseurs qui sont audités suivant la méthodologie BSCI (Business Social Compliance Initiative) par des organismes indépendants, mais également SMETA ou CQC, et s'assure de cette manière que les travailleurs ont une rémunération juste avec des conditions de travail décentes, permettant de réduire la pauvreté dans notre chaîne d'approvisionnement. Génicado fait aussi des dons réguliers à l'association Break Poverty.

Impacts négatifs

Tant que tous nos fournisseurs ne pourront nous assurer qu'ils ont 100% de leurs usines partenaires ou de leurs propres fournisseurs avec une certification sociale (BSCI, SMETA, SA8000) accompagnée d'un rapport d'audit justifiant une rémunération juste des employés, nous garderons un impact négatif sur cet ODD. Nous devons inciter nos fournisseurs à aller vers des initiatives comme l'Asia Floor Wage Alliance qui va au-delà de la rémunération minimum. Nos clients doivent également payer le prix juste et ne pas chercher toujours à réduire les coûts.



Impacts positifs

Dans la lutte contre la faim, Génicado fait des dons réguliers aux associations Banque Humanitaire, Pain Partagé et Mauges Solidaires pour aider les foyers les plus précaires à satisfaire leurs besoins alimentaires.

Impacts négatifs

La culture du coton peut occuper des terres agricoles qui seraient nécessaires à la production agricole alimentaire et par conséquent, réduire la souveraineté alimentaire d'un pays (ex : Burkina Faso). Il faut pour cela travailler davantage sur une production en agroécologie pour alterner les cultures et ainsi lutter contre la faim.



Impacts positifs

Pour ses collaborateurs, Génicado a mis en place des cours de sport avec un coach, le télétravail volontaire pour ceux qui peuvent, et mis à disposition une salle de pause et de restauration. A l'extérieur, Génicado contribue également à la bonne santé et au bien-être par le sponsoring de la DAG (course caritative contre le cancer), par des dons à l'association Club House qui lutte contre l'isolement des personnes vivant avec un trouble psychique et œuvre à leur insertion professionnelle. Par ailleurs, les déchets chimiques sortant de l'atelier sont tous collectés pour être traités et recyclés et ainsi éviter d'affecter la santé humaine et celle des écosystèmes.

Impacts négatifs

Tant que tous nos fournisseurs ne pourront nous assurer qu'ils ont 100% de leurs usines partenaires, ou de leurs propres fournisseurs avec une certification sociale (BSCI, SMETA, SA8000), accompagnée d'un rapport d'audit justifiant les conditions de travail et l'absence de risques ou leur maîtrise sur la santé et la sécurité, nous ne pourrions être sûr de n'avoir aucun impact négatif.

Objectifs de développement durable



Impacts positifs

Génicado soutient l'association Providenti'elles qui accompagne les femmes dans leur vie professionnelle et leur implication dans une vie sociale.

Impacts négatifs

Difficile de s'assurer de l'égalité entre les sexes dans notre chaîne d'approvisionnement. Nous pouvons que continuer à inciter nos fournisseurs à avoir 100% des usines certifiées BSCI ou autre certification sociale.



Impacts positifs

Les déchets chimiques des ateliers (cuves de mélange liquide, solvants principalement) sont collectés puis traités, évitant les rejets dans les cours d'eau ou les circuits d'eaux grises classiques. Génicado travaille également avec des fournisseurs respectant le règlement REACH et ayant la certification ISO 14001. Une partie des bénéfices générés avec la gamme Impact permet de financer water.org qui œuvre pour l'assainissement de l'eau et s'attache à résoudre la crise de l'eau.

Impacts négatifs

Il faudrait que 100% de nos fournisseurs soient certifiés ISO 14001 pour s'assurer qu'ils maîtrisent les risques de pollution chimique de l'eau avec la bonne gestion des déchets. Il est difficile de mesurer l'impact négatif de notre activité sur l'eau d'un point de vue pollution. Quant à notre consommation d'eau, on estime à 3.5 millions de m³ d'eau utilisés pour la fabrication de nos produits, avec certes beaucoup d'incertitudes, mais potentiellement de nombreux impacts négatifs liés à une mauvaise gestion de l'eau.



Impacts positifs

Génicado souscrit depuis quelques années un contrat ENR auprès de son fournisseur d'électricité, favorisant le développement des énergies renouvelables en France. L'installation de panneaux photovoltaïques est également en cours d'étude.

Impacts négatifs

Avec beaucoup de fournisseurs asiatiques, dans des pays où le mix énergétique est très carboné avec une forte utilisation du charbon, il est difficile d'imaginer avoir un impact positif.

Objectifs de développement durable

8 TRAVAIL DÉCENT ET CROISSANCE ÉCONOMIQUE



Impacts positifs

Génicado s'attache à travailler avec des fournisseurs ayant passé des audits sociaux (BSCI, CGC, SMETA) qui garantit des conditions de travail décentes, et qui ne bénéficient pas du travail des enfants ou du travail forcé.

Impacts négatifs

Nous n'avons pas encore 100% de nos fournisseurs audités, il peut persister donc des risques de travail non décent.

10 INÉGALITÉS RÉDUITES



Impacts positifs

Génicado a participé avec le réseau Dirigeants Responsables de l'Ouest à la rédaction du livre blanc concernant la rémunération responsable, en apportant des suggestions, des réflexions et des outils pour réduire les inégalités en entreprise.

12 CONSOMMATION ET PRODUCTION RESPONSABLES



Impacts positifs

Les fournisseurs adoptent des modes de production de plus en plus durables en minimisant l'utilisation de ressources naturelles (réduction des consommations d'eau, utilisation de matières biosourcées ou recyclées, voir annexe Impact Aware). La sélection des nouveaux produits est également orientée de plus en plus vers « l'éco-responsabilité ». Génicado a également mis en place une offre « Seconde Vie » pour récupérer les textiles publicitaires et les recycler soit en une nouvelle matière textile, soit en matière pour l'isolation, le feutre, l'automobile, la matelasserie, le géotextile...

Impacts négatifs

Les modes de production durables ne sont pas encore adoptés par tous nos fournisseurs.

Objectifs de développement durable



Impacts positifs

La communication par l'objet permet dans certains cas de sensibiliser à des modes de consommation plus durable (par exemple, le bento incite à préparer son repas le midi, la gourde à ne plus acheter de bouteilles plastiques). Il est prévu également dans la stratégie de Génicado de réduire le bilan carbone de 50% d'ici à 2028.

Impacts négatifs

Bilan carbone de 11501t CO2eq.



Impacts positifs

Certains produits sont fabriqués à base de matière labelisée SEAQUAL issus de déchets plastiques marins recyclés, participant ainsi à la restauration des écosystèmes marins.

Impacts négatifs

Pollution aux microparticules de plastique liée au lavage du textile contenant des polymères, de l'élasthanne et autres matières plastiques.



Impacts positifs

La lutte contre la corruption fait l'objet d'une charte interne et du code de conduite des fournisseurs. Elle est également intégrée aux audits sociaux réalisés auprès des fournisseurs.

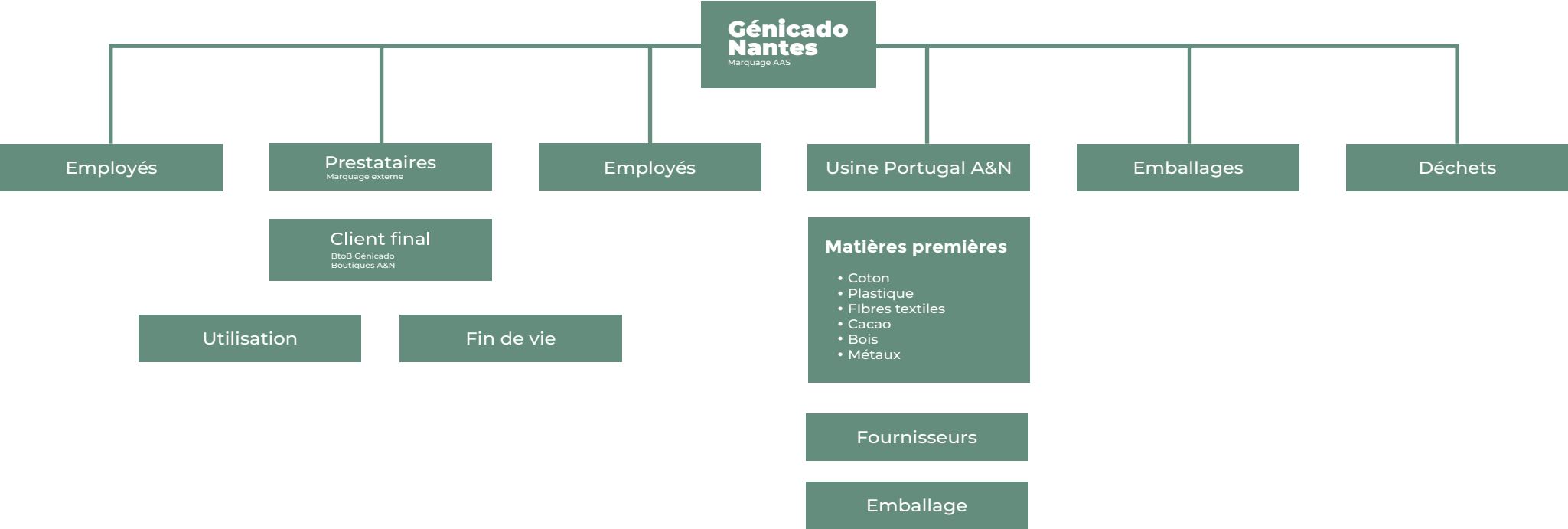
Impacts négatifs

Pas d'impact négatif majeur à notre connaissance.

Bilan carbone

Le Bilan Carbone, faisant l'œuvre d'un rapport détaillé, a été réalisé par notre chargé RSE, formé à la méthode avec l'Institut de Formation Carbone, partenaire de l'Association Bilan Carbone. L'exercice porte sur l'année 2022, du 1er janvier au 31 décembre.

Ci-dessous la cartographie des flux et le résumé du bilan carbone par poste d'émissions, accompagné des incertitudes.



Note :

Note : Les incertitudes détaillées dans les tableaux de chaque poste d'émission concernent la fiabilité de la donnée et non l'incertitude du facteur d'émission, elle-même intégrée au tableur Excel du Bilan Carbone. Le pourcentage pour chaque catégorie indique la part relative au total du bilan carbone.

Les facteurs d'émissions utilisés sont ceux du bilan carbone, sauf pour les achats qui viennent de nos fournisseurs et sont dans les mêmes ordres de grandeur que ceux de l'ADEME lorsque la donnée existe (ex : t-shirt). L'incertitude pour les achats est très forte car les données que nous avons viennent d'un seul fournisseur et sont extrapolées aux autres fournisseurs, sans distinction de produit pour une même catégorie.

<i>Récap CO2e</i>	<i>t/CO2e</i>	Emissions <i>Relatives</i>	<i>t CO2e</i>	Incertitudes %
Energie	10	0%	1	9%
N/A	0		0	
Climatisation	87	1%	24	27%
N/A	0		0	
Achats	10 175	88%	4 127	41%
Ratios monétaires	766	7%	131	17%
Futurs emballages	0		0	
Fret	157	1%	37	23%
Déplacements	158	1%	31	20%
Déchets directs	17	0%	7	42%
Immobilisations	130	1%	38	29%
Utilisation	0		0	
Fin de vie	0		0	
<i>Total</i>	<i>11 501</i>	<i>100%</i>	<i>4 130</i>	<i>36%</i>

Ratios

Pour illustrer les ordres de grandeur, il convient toujours d'imager ces chiffres au travers de ratios que propose la méthode.

<i>Récapitulatif</i>	<i>émission, tCO2e</i>	<i>kg CO2e / employés</i>	<i>km eq. en voiture / employés</i>	<i>kg CO2e par produits</i>	<i>g CO2e par euro de CA</i>
Energie	10	161	837	0	1
N/A	0	0	0	0	0
Climatisation	87	1 336	6 959	0	5
N/A	0	0	0	1	0
Achats	10 175	156 542	815 325	0	556
Intrants 2	766	11 782	61 365	0	42
Futurs emballages	0	0	0	0	0
Fret	157	2 422	12 613	0	9
Déplacements	158	2 437	12 691	0	9
Déchets directs	17	260	1 353	0	1
Immobilisations	130	1 993	10 382	0	7
Utilisation	0	0	0	0	0
Fin de vie	0	0	0	0	0
Total	11 501	176 933	921 525	1	628

Détail conso d'eau et des sols

(1M m³ d'eau = 30 000 habitants)

Un détail intéressant est ressorti de l'exercice du Bilan Carbone 2023 : lors de la collecte de données et de la recherche de facteurs d'émissions, nous avons pu trouver des données sur la consommation d'eau du textile et sur l'utilisation des sols. En extrapolant ces données par le chiffre d'affaires sur le reste de nos achats, nous pouvons avoir une estimation très grossière et pourtant importante des impacts des matières premières et de la fabrication des produits vendus.

On obtient ainsi pour l'ensemble de nos achats :

- 3.5 millions de m³ d'eau, soient 900 piscines olympiques, ou plusieurs mégabassines, ou encore la consommation annuelle de 65000 habitants français.
- 360 hectares de sols, soient environ 500 terrains de football, ou une surface permettant de produire 27000 quintaux de blé par an (environ 1300 tonnes).

Il devient donc clair en voyant ces ordres de grandeur que l'eau et les sols nécessaires à l'activité de Géricado doivent faire l'objet d'une réduction et d'une compensation à la hauteur des externalités négatives, sinon plus.



Analyse économique

L'outil d'analyse économique du Bilan Carbone permet de tester plusieurs scénarios d'évolution du prix des hydrocarbures et l'impact financier sur l'activité de l'entreprise.

Les quatre scénarios exposés ci-après sont purement spéculatifs et basés sur aucune étude prospective. Ils sont là uniquement pour explorer de possibles impacts et montrer que derrière la réalité physique des émissions de gaz à effet de serre et du réchauffement climatique, se cache aussi une réalité économique.

	<i>Hausse du prix des hydrocarbures</i>				<i>Taxe GES</i>
	1. 76,8 > 90\$	2. 76,8 > 120\$	3. 76,8 > 80\$	4. 76,8 > 350\$	108€ / t CO2e
<i>Surcoûts, en euros</i>					
Energie	700	2 846	-499	22 197	1 129
N/A	0	0	0	0	0
Climatisation	0	0	0	0	9 379
N/A	0	0	0	0	0
Achats	196 609	715 778	-74 978	4 323 241	1 098 928
Intrants 2	14 798	53 872	-5 643	325 385	82 710
Futurs emballages	0	0	0	0	0
Fret	6 295	21 842	-2 076	113 525	17 000
Déplacements	6 551	22 762	-2 170	118 892	17 075
Déchets directs	0	0	0	0	1 824
Immobilisations	2 504	9 115	-955	55 052	13 994
Utilisation	0	0	0	0	0
Fin de vie	0	0	0	0	0
Total	227 456	826 214	-86 320	4 958 292	1 242 038

Scénario 1 : Horizon 2025

- L'Europe faiblit légèrement face aux US suite à la guerre en Ukraine et la sobriété énergétique forcée
- Le prix de l'euro faiblit légèrement face au dollar
- Le prix du baril de pétrole augmente légèrement
- Le gaz est encore assez volatile
- Le charbon un peu moins volatile car très localisé

Scénario 2 : Horizon 2030

- L'Europe n'a pas réussi à accélérer sa transition énergétique et dépend toujours des énergies fossiles avec des importations à la baisse
- Le prix de l'euro perd face au dollar, les US ont davantage de réserves de pétrole
- Le prix du baril augmente fortement car nécessaire à la transition énergétique et l'économie toujours carbonée
- Le gaz et le charbon sont davantage volatiles car toujours demandés

Scénario 3 : Horizon 2030

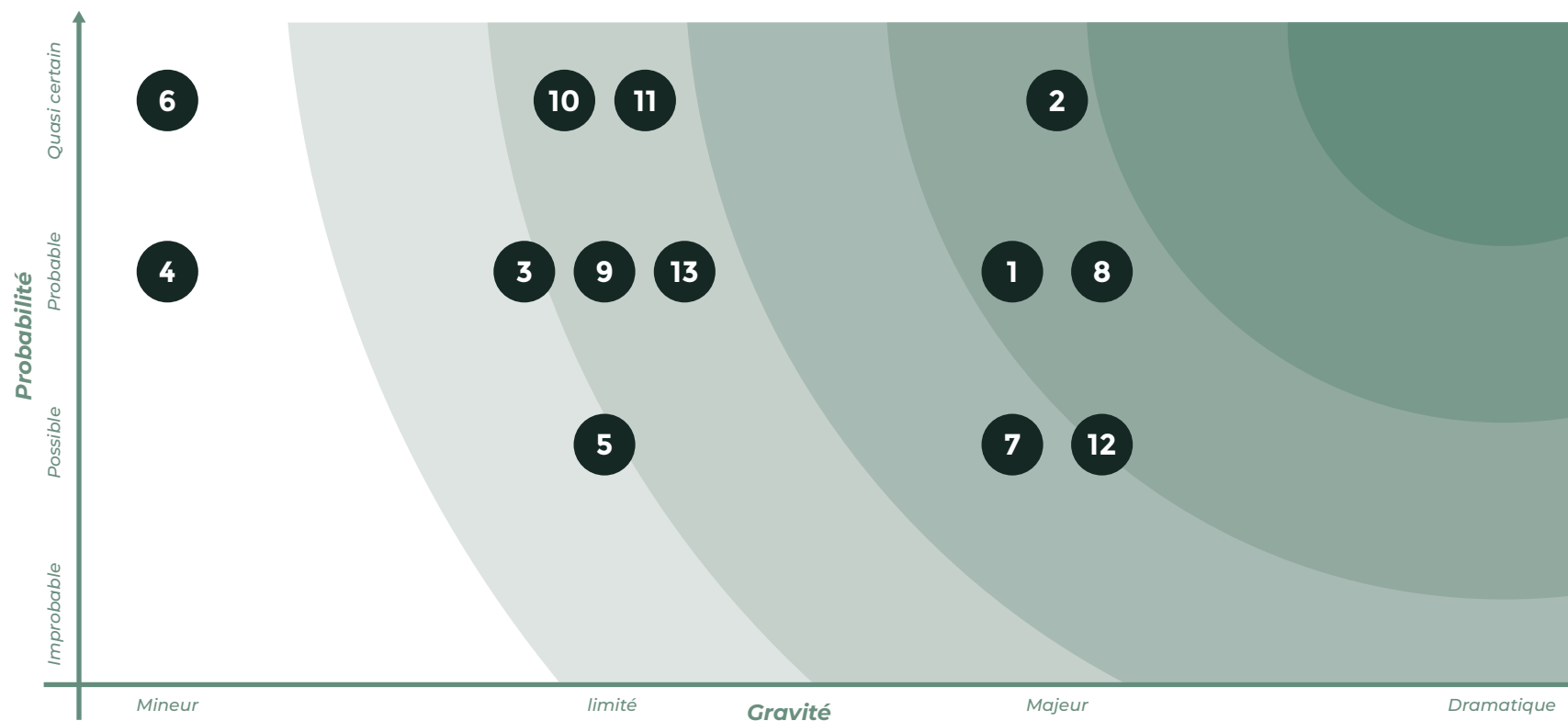
- L'Europe a réussi sa transition énergétique et est leader mondial dans la transition écologique. Les US n'ont pas encore pris le virage
- Le prix de l'euro est plus fort que le dollar
- Le prix du baril de pétrole est stable, avec moins de demande de l'Europe
- Le gaz est moins volatile
- Le charbon peu volatile car très localisé et de moins en moins utilisé

Scénario 4 : Horizon 2050

- Personne n'a réussi sa transition, les tensions géopolitiques sont extrêmes, la lutte pour les dernières gouttes de pétrole est à son comble
- Le prix de l'euro perd face au dollar, les US ont davantage de réserves de pétrole
- Le prix du baril explose, on se bat pour en avoir
- Le gaz et le charbon sont très volatiles car très demandés avec peu de réserves sur le gaz

Analyse de risques RSE

La méthodologie de reporting du Bilan Carbone intègre une partie sur l'analyse des risques physiques, de transition ou de réputation. L'exercice est basé sur la compréhension personnelle des risques liés au bilan carbone, aux risques mondiaux qu'on peut retrouver dans le rapport annuel des risques du forum économique mondial.



Risques de transition, physiques et économiques de Génicado

1. Réduction de la production de coton (souveraineté alimentaire des pays producteurs, sécheresses, famines, adaptation en agroécologie, etc...)
2. Augmentation du prix des énergies fossiles
3. Pénurie de métaux avec tensions pour le développement des énergies renouvelables (conséquence sur le prix de l'énergie, l'approvisionnement de certains produits)
4. Arrêt des financements fossiles (règlement Taxonomie, conscience des investisseurs, besoin de data, etc...)
5. Mécanisme d'ajustement carbone aux frontières étendu à d'autres matières et produits
6. Interdiction de l'import de produits issus de la déforestation (offre réduite, demande en hausse, changement de sourcing)
7. Réduction de la consommation de textiles et d'objets (prise de conscience)
8. Ralentissement de la logistique mondiale et de l'approvisionnement (assèchement des canaux Panama et Suez, énergies fossiles, montée des eaux et aménagement des ports, températures extrêmes et conditions de travail, catastrophes, etc...)
9. Eco-réputation (consommation d'eau pour le textile, usage de pesticides pour le coton non bio, utilité des produits vendus, portefeuille clients controversés, etc...)
10. Augmentation des prix de l'énergie (tensions géopolitiques, forte demande liée aux températures extrêmes, diminution importation d'énergies fossiles en Europe)
11. Augmentation des prix fournisseurs (matières premières, énergie, conditions sociales, adaptation, data sur les produits, réglementations, taxes, climat, biodiversité, etc...)
12. Perte de sens et de motivation des collaborateurs (prise de conscience, conditions de travail, salaires, cohésion d'équipe, management, etc...)
13. Evolution de la réglementation (taxe carbone, reporting CSRD, eco-score, stratégie textile européenne, etc...)

Analyse de risques RSE

Globalement, aujourd'hui, nous pouvons voir de grandes tendances qui se dessinent à l'échelle mondiale, notamment une réduction des capacités de production de pétrole et autres énergies fossiles du fait des réserves toujours plus amoindries, et une certaine variabilité en fonction des nouvelles explorations qui augmenteront le réchauffement climatique.

On retrouve le même constat en ce qui concerne l'extraction minière, avec des scénarios de développement durable toujours plus gourmands en minerais et métaux pour fabriquer des voitures électriques et des panneaux solaires. Enfin, le changement climatique et l'érosion de la biodiversité dus aux activités humaines s'accélèrent et les conséquences se font déjà ressentir dans le monde entier.

Les risques pour Génicado se situent principalement dans sa chaîne d'approvisionnement, avec de nombreux fournisseurs ayant leurs usines en Asie, dans des régions présentant une vulnérabilité assez élevée sur ces sujets. Pour le textile, la production de coton va devoir s'adapter et laisser de

la place à la production alimentaire qui voient ses rendements diminuer au fil des sécheresses.

La résilience de Génicado vient de la multiplicité de ses fournisseurs réduisant le niveau de dépendance et donc de risques liés à ceux-ci. De nombreuses opportunités pour transformer l'entreprise existent pour faire face à ces risques là et sont à creuser avec les fournisseurs. Aucun risque n'est considéré comme dramatique pour l'entreprise, à part des événements extrêmes en local mais même ceux-ci ont été prévus lors de la conception du bâtiment.

Génicado dépend peu ou pas des investissements extérieurs et, en tant que PME, est soumise à moins de réglementations que des grands groupes : elle a donc le temps de voir venir les changements.

Les risques en interne liés au sens, à la motivation et au bien-être des collaborateurs sont à ne pas oublier, tout comme la capacité à recruter de nouvelles personnes.



Démarche achats responsables

A la croisée des résultats du Bilan Carbone (avec 90% de l'empreinte carbone de Génicado sur les achats) et de l'évaluation d'Ecovadis (intégrant un pilier fort sur les Achats Responsables), il a paru nécessaire de démarrer une démarche visant à réduire les externalités négatives des achats.

Démarche

La démarche d'Achats Responsables s'inspire en partie de l'ISO 20400, norme établissant les lignes directrices des Achats Responsables, mais aussi de la réalité de l'entreprise et de l'expérience du chargé RSE.

En l'absence d'une fonction Achats structurée au sein de l'entreprise, la démarche apparaît simplifiée et s'opère de la façon suivante :

- Après définition des objectifs de la démarche, à savoir réduire l'impact environnemental et social des achats et améliorer les données des fournisseurs pour affiner les calculs et mieux communiquer, la pierre angulaire a été l'évaluation des fournisseurs, suivie du dialogue avec ceux-ci pour s'assurer que leurs stratégies sont alignées avec celle de Génicado.
- L'étape suivante consiste à faire un retour de cet exercice à la force commerciale, accompagné de formation, pour mieux choisir les produits, privilégier certains produits plutôt que d'autres, avec des checklists pour s'assurer d'un minimum requis, et une mise en avant des fournisseurs qui sont alignés avec notre stratégie.



Évaluation et dialogue fournisseurs

L'évaluation des fournisseurs est basée sur trois piliers intégrant plusieurs critères :

Gestion des risques

- Travail forcé
- Travail des enfants
- Conditions de travail
- Droit syndical et droit d'association
- Salaires faibles (en dessous du salaire vital défini par l'Asia Floor Wage Alliance)
- Abus sexuels
- Temps de travail excessif
- Exploitation de travailleurs migrants
- Impacts sur les communautés locales
- Conflits avec les communautés locales
- Impacts sur les droits des populations indigènes
- Soutien aux conflits armés
- Santé et sécurité au travail
- Exposition à des produits chimiques, à la poussière
- Feu et explosion
- Exposition à des substances toxiques
- Pollution environnementale
- Minéraux de conflits

Rse

- Politiques RSE, Achats, Environnement, RH
- Rapport RSE
- Bilan Carbone
- Evaluation et audit RSE
- Traçabilité des produits

Certifications

- ISO 9001 et 14001
- Certification sur le marquage des textiles
- Certification sociale
- Suivi REACH et ROHS
- Autres certifications

Pour chaque point, des justificatifs sont demandés et la notation de chaque critère varie en fonction de la présence ou non de justificatif. Chaque critère a une pondération différente en fonction du poids de celui-ci dans la stratégie de Gécicado. Par exemple, le bilan carbone ou une certification sociale ont plus de poids qu'une politique ou une certification de marquage. Ensuite chaque pilier a une pondération qui varie par rapport aux autres et du fournisseur, s'il est distributeur, importateur ou producteur.

Ce système d'évaluation, étant une première étape, contient beaucoup d'erreurs, et il faudra certainement modifier plusieurs choses, rajouter d'autres critères comme le taux de SAV ou le pourcentage de produits éco-responsables dans le catalogue, mais il permet d'avoir une photo en 2023 de nos fournisseurs principaux réalisant 80% du chiffre d'affaires Achats.

Vient ensuite le dialogue fournisseur pour faire un retour sur chaque évaluation par échange de mails. L'idée de cette étape est de creuser certains points qui pourraient ne pas être clairs, sur les certifications sociales par exemple, ou la fourniture de rapport d'audit ou de performance sociale, et également approfondir les développements en cours et à venir de chaque fournisseur. Pour certains fournisseurs pionniers, on a pu leur demander davantage, comme la possibilité d'un approvisionnement en coton issus de pratiques agroécologiques pour régénérer les sols et réduire l'usage de pesticides, sujet sur lequel ils sont en cours de réflexion actuellement.

Labels utilisés

Pour faciliter la démarche d'Achats Responsables, nous utilisons certains labels reconnus mondialement qui permettent au premier coup d'œil de savoir que le produit respecte certains critères environnementaux et sociaux.



GOTS

Assure la qualité biologique du textile sur toute la chaîne de fabrication du produit depuis la récolte des matières premières jusqu'à l'étiquetage de celui-ci. Implique une responsabilité écologique mais aussi sociale puisqu'il s'intéresse également aux conditions de travail.



GRS

Ce label vérifie le contenu recyclé des produits par des tiers mais aussi les pratiques sociales ainsi que la limitation de produits chimiques au niveau de la composition.

Cette certification impose que la matière utilisée soit issue du recyclage, un traitement des eaux contrôlé, l'absence de produits chimiques, des droits fondamentaux accordés aux travailleurs (salaires, horaires, droit syndical). Les entreprises qui obtiennent ce label ont pour obligation de mettre en place un système responsable de gestion des déchets. Cette norme garantit l'exactitude des déclarations d'une entreprise au sujet de leur condition de production.



RCS

Ce label garantit que le contenu d'un vêtement ou d'un produit est composé de 5 à 95 % de matières premières recyclées. Il peut s'agir de matériaux recyclés de pré-consommation ou de post-consommation.



OCS

Certification obtenue à partir d'un organisme (Ecocert) suivant un cahier des charges permettant d'apposer la mention « textile biologique ».



OEKO-TEX

Assure la qualité biologique du textile sur toute la chaîne de fabrication du produit depuis la récolte des matières premières jusqu'à l'étiquetage de celui-ci. Implique une responsabilité écologique mais aussi sociale puisqu'il s'intéresse également aux conditions de travail.



EVE VEGAN 01

Garantit aux consommateurs le respect des principes fondamentaux du véganisme selon des critères valables dans le monde entier tels que le respect des animaux, de l'environnement et de la santé humaine. Les produits qui obtiennent le label Eve Vegan sont garantis sans substance d'origine animale aussi bien dans leurs ingrédients que dans leur packaging et emballage. Ils sont également garantis sans tests sur les animaux.



PETA APPROVED VEGAN

Garantit qu'aucune matière d'origine animale n'a été utilisée dans la fabrication d'un produit et qu'il n'a pas été testé sur un animal.



Actions et projets de l'année

Intervention leadership

Nous avons eu la chance de recevoir chez Génicado en avril 2023 un ancien leader de la Patrouille Acrobatique de France (PAF) pour une conférence-atelier. Cette dernière portait sur son témoignage du leadership dans la PAF et comment faire un pont entre la PAF et le monde de l'entreprise, avec la direction, les managers et les commerciaux.

L'objectif pour Génicado, dans la démarche RSE, était d'approfondir le leadership, la relation de confiance entre un manager et son équipe et la collaboration entre les différentes parties pour que l'exercice soit toujours au top de la performance, que ce soit en vol en patrouille, ou en entreprise. Ces éléments sont essentiels dans l'incarnation des valeurs de l'entreprise pour porter la démarche RSE auprès de tous.



Certification Ecovadis 2023

Nous avons repassé l'évaluation Ecovadis qui regarde le management de la RSE chez Génicado mais aussi l'environnement (électricité, eau, déchets, pollutions, santé et sécurité des clients, etc.), le social (conditions de travail, droits de l'Homme, formation, etc.), l'éthique (anti-corruption, procédures comptables, protection des données, fraude, sécurité informatique, devoir de vigilance, etc.) et les achats responsables (politique, évaluation des fournisseurs, contrats, audits des fournisseurs, etc.).

Nous avons obtenu le score de 71/100 avec la médaille Gold nous plaçant parmi le top 5% des entreprises du commerce de gros d'autres articles de ménage (référentiel spécifique Ecovadis) malgré un questionnaire de plus en plus exigeant chaque année.

Label Imprim'Vert

En 2023, Génicado et son atelier de marquage TEKNIKMARK ont renouvelé l'obtention du label Imprim'Vert. Nous sommes labélisés chaque année depuis 2016 avec un audit sur site tous les 3 ans.

Le cahier des charges Imprim'Vert est basé sur 5 critères :

- Critère N°1 : l'élimination conforme des déchets dangereux.
pour satisfaire à ce premier critère, l'imprimeur doit faire collecter et éliminer de façon conforme à la réglementation ses déchets par des collecteurs agréés.
- Critères N°2 : la sécurisation des stockages de liquides dangereux.
Pour répondre à ce second critère; l'imprimeur doit sécuriser le stockage des liquides neufs dangereux et des déchets liquides en cours d'utilisation ou non.
- Critères N°3 : la non utilisation de produit toxique.
Pour satisfaire à ce troisième critère, l'entreprise s'engage à ne pas utiliser de produits étiquetés « toxiques » (symbole « tête de mort »).
- Critères N°4 : la sensibilisation environnementale des salariés et de la clientèle.
Il est demandé de mettre en place une communication spécifique en interne autour d'Imprim'Vert afin de sensibiliser l'ensemble du personnel. Pour les entreprises dont l'activité est principalement l'impression numérique, elles doivent mettre en place des actions de sensibilisation environnementale qui sont propres à l'entreprise à destination de sa clientèle.
- Critères N°5 : le suivi des consommations énergétiques du site.
Ce critère instauré en 2010 a pour objectif de sensibiliser les imprimeurs à leurs consommations en énergies. Pour cela l'entreprise doit instaurer un suivi trimestriel de ses consommations énergétiques et transmettre ce relevé à chaque renouvellement de la marque.





Déclaration décret tertiaire

Le décret tertiaire, issue de la loi ELAN, oblige les entreprises du tertiaire étant propriétaires de leurs locaux et, lorsque ceux-ci ont une surface au plancher supérieure à 1000m², à déclarer les consommations énergétiques. Gécicado est soumis à cette obligation et a réalisé ses déclarations sur le site Operat de l'ADEME comme suit :

- Période de référence 2010-2019 : 155497 kWh (dont 45497kWh de gaz naturel)
- Année 2020 : 94189 kWh (pas de gaz naturel)
- Année 2021 : 118484 kWh (pas de gaz naturel)
- Année 2022 : 158737 kWh (pas de gaz naturel, pic d'activité)

Les objectifs du décret tertiaire sont de réduire de 40% d'ici 2030, 50% d'ici 2040, et 60% d'ici 2050 la consommation énergétique finale du bâtiment, par rapport à une année de référence qui ne peut être antérieure à l'année 2010. Gécicado s'est fixé comme objectif une réduction de 50% de sa consommation énergétique d'ici à 2027, notamment grâce à la mise en place de panneaux solaires.



Offre de seconde-vie

Génicado a mis en place une offre Seconde vie, décrite ci-dessous, en partenariat avec une usine de recyclage de textile pour récupérer les textiles en fin de vie chez nos clients.

STOP !

100 MILLIARDS!

C'est le nombre de vêtements vendus, chaque année dans le monde ! Fast fashion oblige, leur production a **doublé entre 2000 et 2014 !**

L'industrie de la mode est l'une des **plus polluantes** de la planète, avec **2%** des émissions planétaires de gaz à effet de serre, **4%** de la consommation mondiale d'eau potable !

UNE POLLUTION À LA FABRICATION

Si une partie des fibres sont synthétiques, et donc issus de ressources non renouvelables, près d'1/4 des fibres fabriquées dans le monde **proviennent du coton**. Et le coton est un très gros consommateur d'engrais, de pesticides et surtout d'eau : il faut **2700 litres** pour fabriquer un tee-shirt, **11 000** pour un jean !



UNE POLLUTION À L'USAGE

À chaque lavage d'un vêtement en fibres synthétiques, des microfibrilles plastiques sont relâchées dans l'eau et finissent dans l'océan.

500 000
tonnes par an !

4 millions
de tonnes

c'est le volume de textiles que l'on jette en Europe chaque année.

80%

des vêtements

qui ne sont plus portés sont jetés dans la poubelle pour ordures ménagères !

Seul 10 à 12%
sont revendus...

AGISSONS !

Un Français achète en moyenne 9.2 kilos de textiles et chaussures par an, mais n'en trie que 3.2 kilos pour leur donner une seconde vie (revente, associations...).

N'EST-CE PAS LÀ L'UNE DES PISTES À EXPLORER ?



CAR PAR LE BIAIS DU RÉEMPLOI OU DE LA SECONDE VIE, ON POURRAIT AVOIR DEUX EFFETS :

01

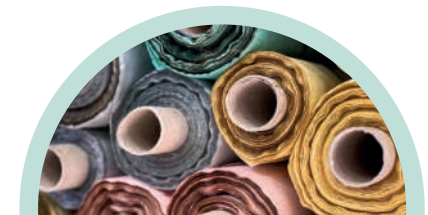
Une amélioration de la qualité des produits, pour assurer une **plus grande durée de vie** et permettre leur réutilisation, leur vente en seconde main. Ce qui aurait aussi par conséquent une réduction de la production de masse façon fast fashion. Ce qu'on pourrait résumer par **acheter moins / acheter mieux**.

02

Une réduction du gâchis et de la pollution **en réutilisant** les vêtements et les fibres dans d'autres secteurs d'activités. Car oui, même si ce n'est pas forcément très simple, il est **possible** de donner une autre utilisation aux fibres et matières issus du textile usagé ou jeté.



**C'est le choix que nous vous proposons de faire, en recourant à notre offre :
SECONDE VIE, BY GÉNICADO.**



SECONDE-VIE RE-NOUVEAU

EN QUOI CONSISTE LE SECONDE-VIE BY GÉNICADO ?

C'est la **PREMIÈRE** offre de recyclage de vos textiles publicitaires !

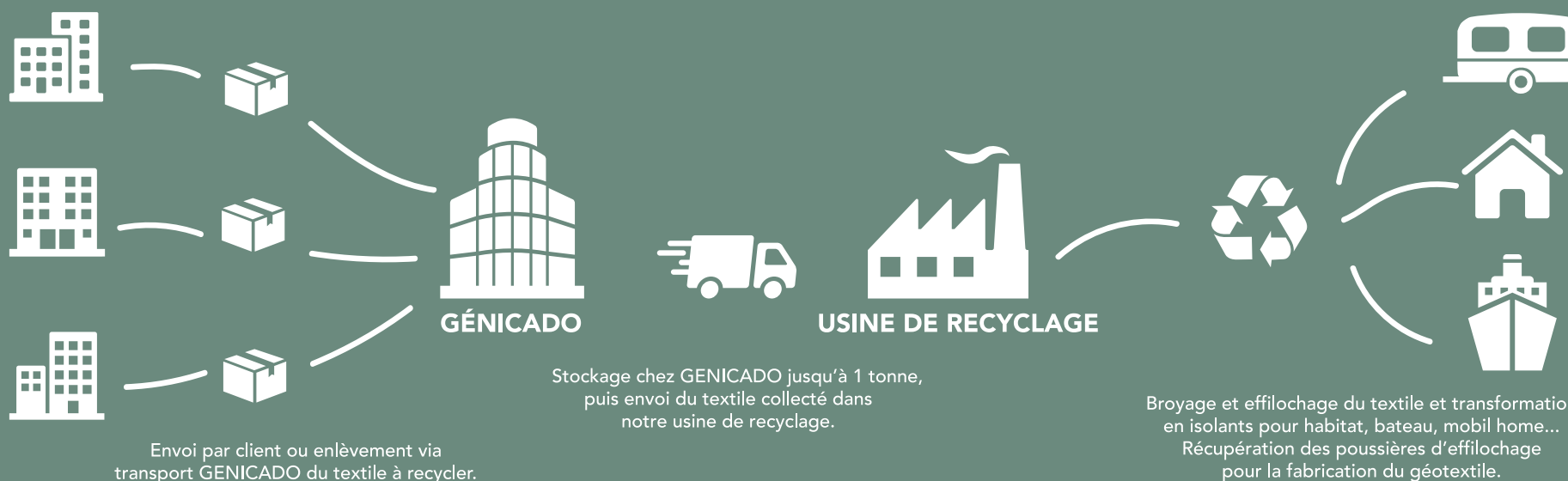
Vous nous envoyez vos textiles usagés ou démodés, nous les collectons et les stockons pour ensuite les confier à notre usine de recyclage.

Contrairement au recyclage destiné à la refabrication de fils textiles, le recyclage effectué par notre usine se fait sur toutes les pièces textiles car, lorsqu'elle n'est pas exploitable pour cette première utilisation, la matière est effilochée pour être ensuite réutilisée. Cela par de nombreuses entreprises spécialisées dans la fabrication de feutre, pour les domaines de l'automobile, l'isolation thermique et acoustique, mais aussi dans la matelasserie, le géotextile...



CONCRÈTEMENT, COMMENT ÇA MARCHE ?

Et bien un schéma vaut mieux qu'un long discours, non ?



SECONDE-VIE

VOUS & NOUS, ENSEMBLE

Parce que plus c'est simple, mieux ça marche, notre offre se résume à un seul chiffre :



5.70 €

C'est la participation que nous vous demandons pour faire trier et recycler vos textiles publicitaires usagers.

5.70 €

C'est par tranche de 15 kilos de textiles, soit l'équivalent d'environ 100 tee-shirts 150g, d'environ 30 sweats à capuches ou de 15 vestes softshells.

La seule chose dont vous devez vous occuper, une fois l'offre validée, c'est de nous envoyer vos « vieux textiles publicitaires ».



SIMPLE ET BON POUR LA PLANÈTE !

SECONDE-VIE

CONDiTiONS

01

Seconde-Vie est conçue pour vous aider dans votre démarche RSE en rendant vos achats plus responsables. C'est une prestation de service complémentaire à l'achat, chez Génicado, de textiles personnalisés à vos couleurs. Elle ne peut pas en être dissociée.

02

L'offre porte sur un volume maximal de textiles à recycler équivalent au volume de textiles que vous nous achetez.

03

Le prix est garanti 6 mois à compter de la date de signature.

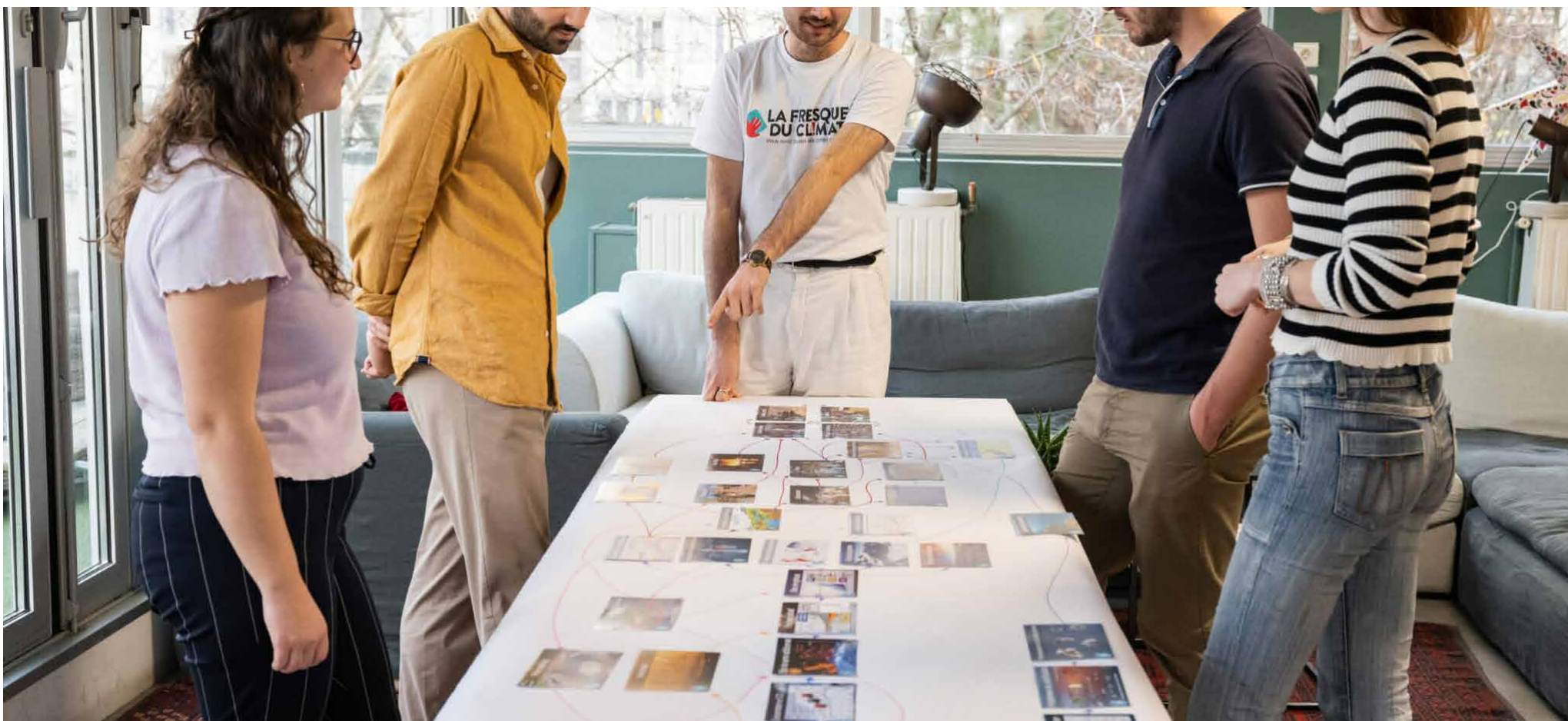


Formation

La direction, les managers et les commerciaux ont pu participer à l'atelier de la Fresque du Climat, animé par notre chargé RSE. Le but était de se sensibiliser aux enjeux climatiques et de débattre en intelligence collective sur des leviers d'actions pour Géricado.

D'autres formations ont pu être réalisées pendant l'année, notamment sur la RSE de manière générale (comprendre ce que c'est) ; un tour d'horizon des différents labels produits de notre secteur et comment s'y retrouver dans cette myriade ; etc. A noter qu'un focus a été effectué sur les termes et expressions à utiliser ou non pour éviter le greenwashing en suivant le guide anti-greenwashing de l'ADEME.

La dernière formation réalisée a porté sur le cycle de vie du jean et l'ensemble de ses impacts, en réfléchissant sur les solutions que Géricado pourrait apporter, dans un format similaire finalement à la Fresque du Climat.



Partenariats associatifs et réseaux

Génicado soutient plusieurs associations pour étendre son impact positif là où son cœur de métier ne peut le faire, notamment au travers de dons mais aussi de temps d'accompagnement. En 2022, les associations soutenues sont :

- **Les Mauges Solidaires**, une association reconnue d'intérêt général, qui a pour projet de distribuer des denrées alimentaires (produits secs, épicerie) et non alimentaires (produits d'hygiène, vêtements, produits d'entretien, bazar) aux ménages les plus modestes, à Orée d'Anjou (49).
- **Le Rallye du Cœur**, dont un de nos alternants faisait partie d'un équipage, qui soutient l'association Imagine for Margo. Ce rallye permet de soutenir financièrement la lutte contre les cancers et leucémies de l'enfant et de l'adolescent.
- **Course de la DAG**, dont plusieurs Géricadiens ont participé, pour lutter contre le cancer.
- **Madame S**, une association qui lutte contre le cancer du sein.
- **Providenti'elles**, une association qui ouvre des maisons dédiées aux femmes pour recréer du lien entre elles, développer leur sentiment d'appartenance, avoir des espaces de coworking solidaire.

Historiquement, Génicado a aussi soutenu la Banque Humanitaire, les Rockeurs ont du Cœur, Pain Partagé, l'association hôpital Marguerite Marie, les Vieilles Charrues, Emotic, BreakPoverty, ClubHouse.

Indicateurs RSE.

Les indicateurs présentés à la suite ont comme période de reporting du 1er janvier au 31 décembre.

L'année 2023 n'apparaît donc pas dans les indicateurs.

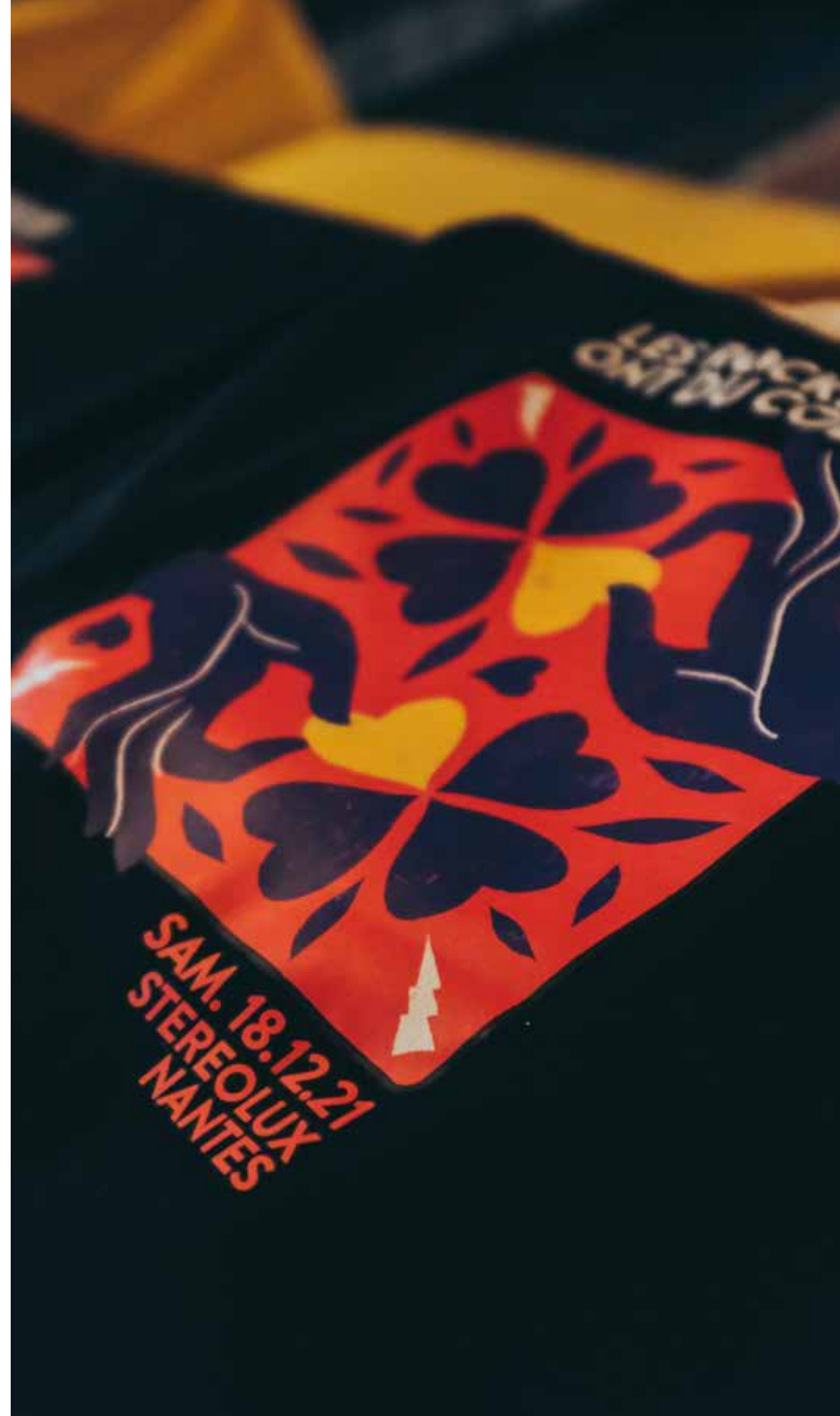
Le baromètre social fait exception car c'est une image à un instant T et non un indicateur de suivi.

Social.

En mars 2023, nous avons réalisé un baromètre social au moyen d'une enquête auprès des collaborateurs.

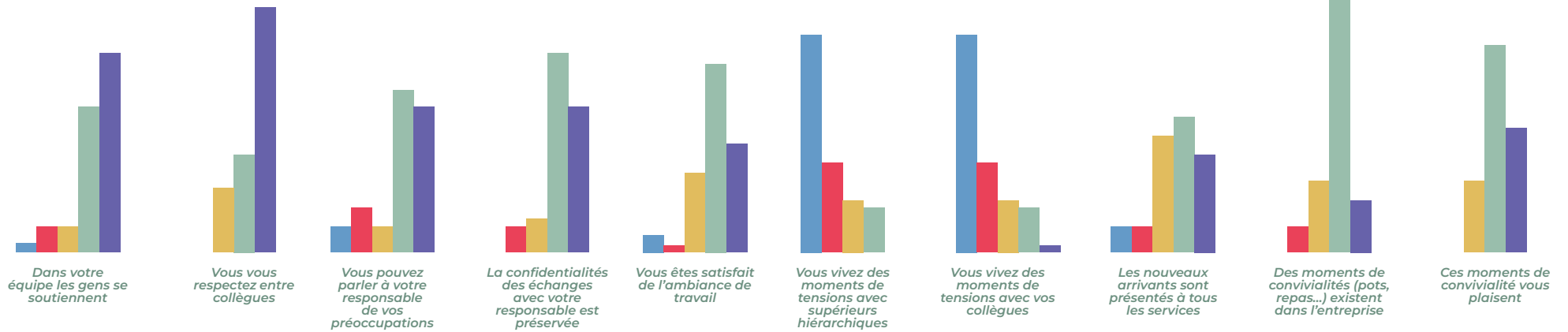
Nous avons eu 45 réponses sur un total de 80 collaborateurs, représentant 56% de l'effectif et donc assez représentatif dans les résultats.

Le baromètre portait sur les sujets suivants : qualité des relations, communication interne, management, gestion des compétences, conditions de travail, recommandation.



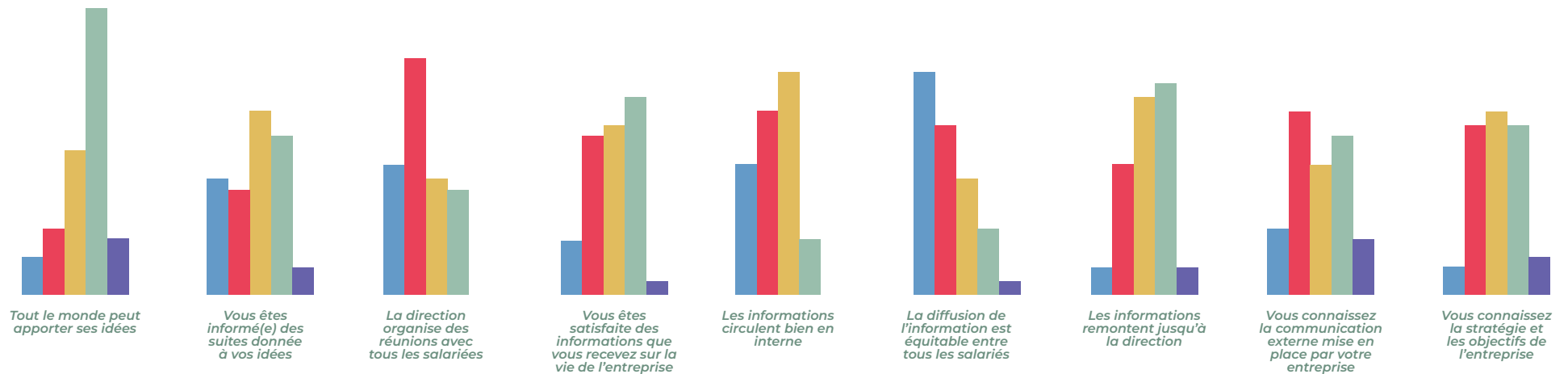
La qualité des relations

■ Pas du tout
 ■ Un peu
 ■ Moyen
 ■ Oui, souvent
 ■ Oui, tout le temps



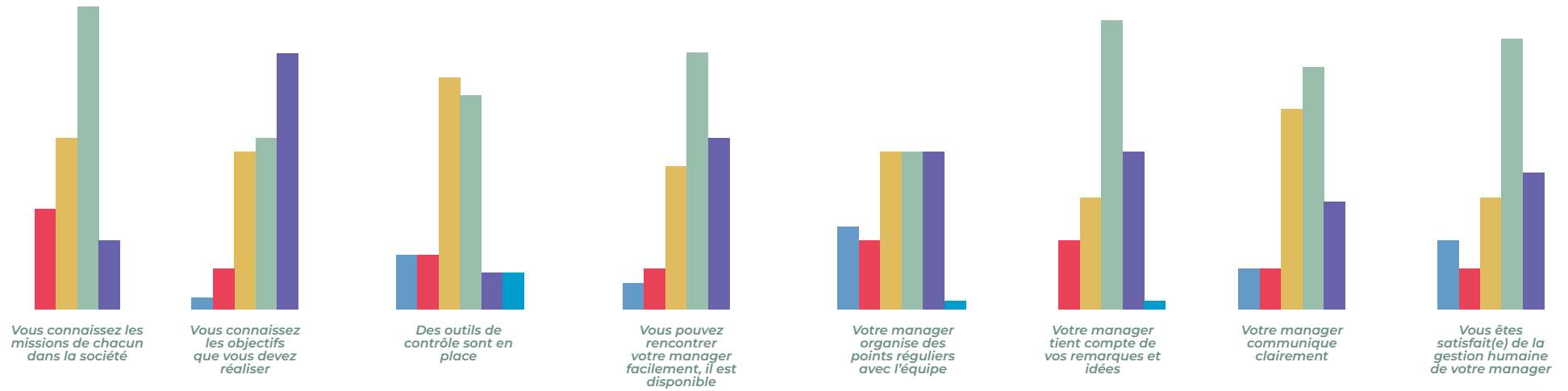
La communication interne

■ Pas du tout
 ■ Un peu
 ■ Moyen
 ■ Oui, souvent
 ■ Oui, tout le temps



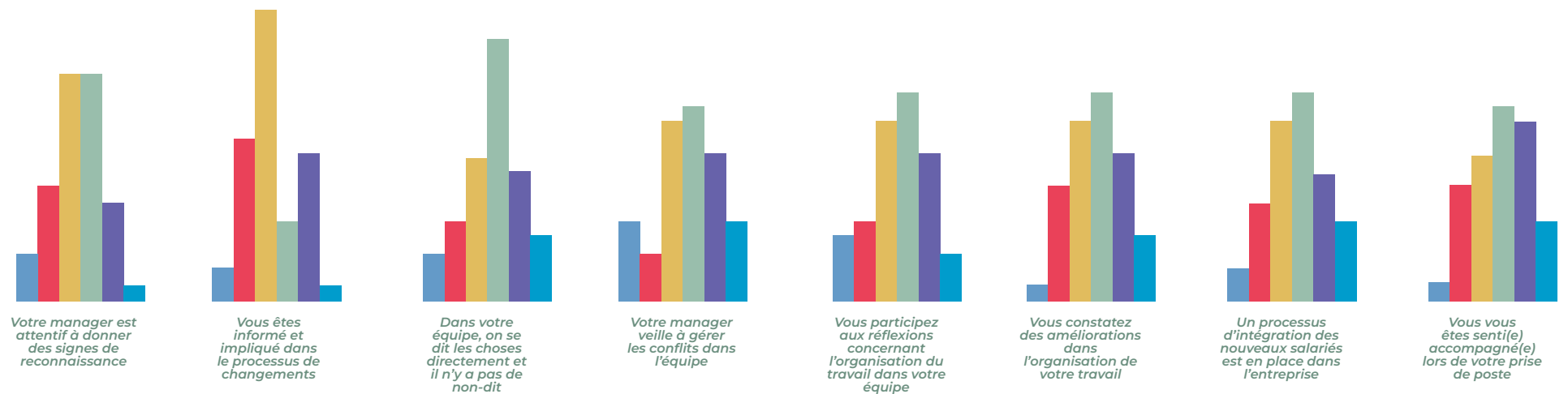
Le management

■ Pas du tout
 ■ Un peu
 ■ Moyen
 ■ Oui, souvent
 ■ Oui, tout le temps
 ■ Sans opinion



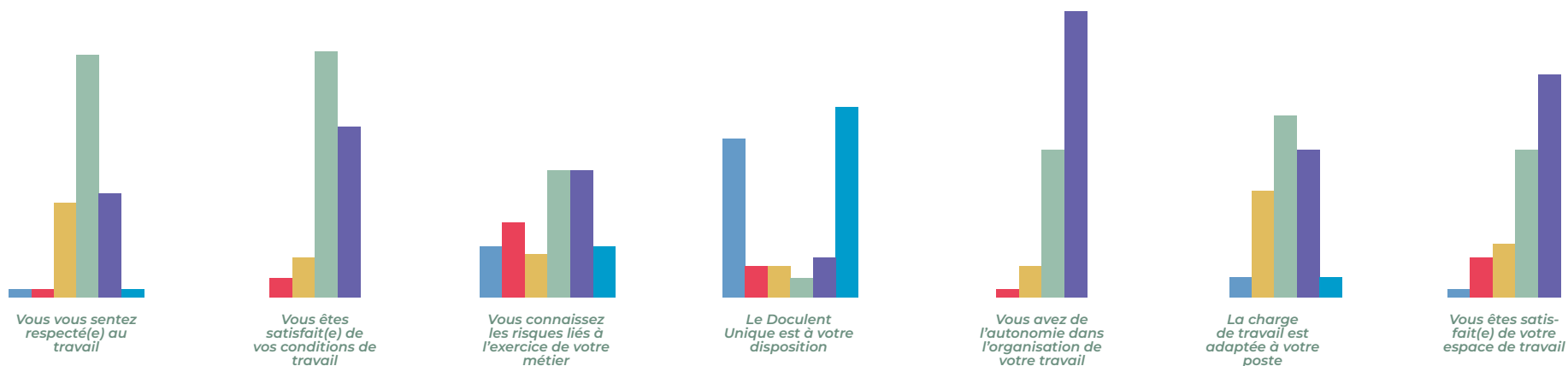
Le management

■ Pas du tout
 ■ Un peu
 ■ Moyen
 ■ Oui, souvent
 ■ Oui, tout le temps
 ■ Sans opinion



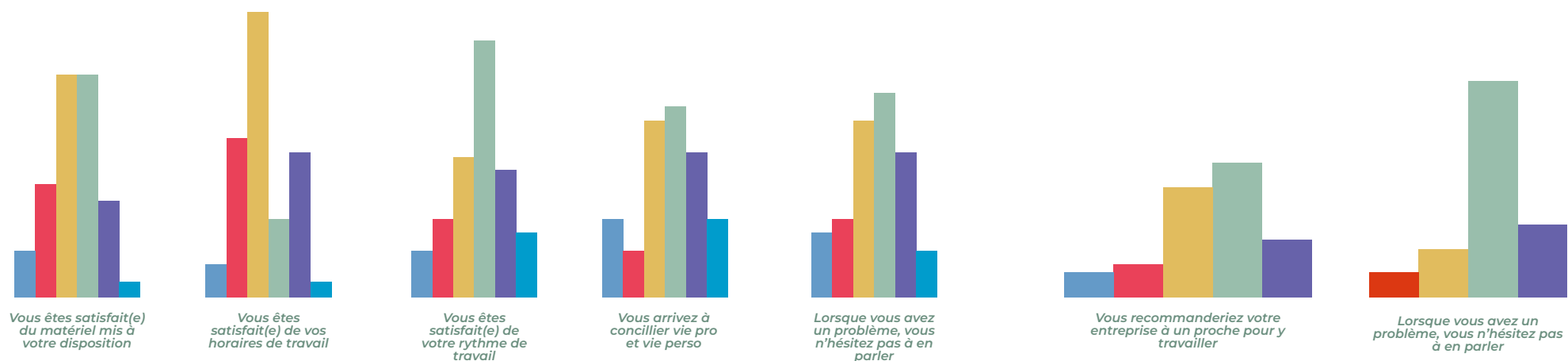
Les conditions de travail

■ Pas du tout
 ■ Un peu
 ■ Moyen
 ■ Oui, souvent
 ■ Oui, tout le temps
 ■ Sans opinion



Les conditions de travail

■ Pas du tout
 ■ Un peu
 ■ Moyen
 ■ Oui, souvent
 ■ Oui, tout le temps
 ■ Sans opinion



RH

<i>Sous-catégories</i>	<i>KPI</i>	<i>Unité</i>	<i>2020</i>	<i>2021</i>	<i>2022</i>
Diversité	Effectif	#	61	70	80
Diversité	Effectif femmes	#	44	48	57
Diversité	Part relative de femmes	%	75%	69%	71%
Diversité	Effectif d'hommes	#	17	22	23
Diversité	Part relative d'hommes	%	28%	31%	29%
Diversité	Nombre d'employés en situation de handicap	#	1	1	1
Diversité	Age moyen	Années	39,0	37,9	38,6
Diversité	Effectif 18-25 ans	#	9	13	12
Diversité	Effectif 25-35 ans	#	11	13	18
Diversité	Effectif 35-45 ans	#	20	22	22
Diversité	Effectif 45-55 ans	#	19	18	22
Diversité	Effectif 55+ ans	#	2	4	6
Diversité	Ancienneté 0-5 ans	#	42	47	57
Diversité	Ancienneté 5-10 ans	#	7	9	9
Diversité	Ancienneté 10-15 ans	#	4	6	6
Diversité	Ancienneté 15-20 ans	#	4	3	3
Diversité	Ancienneté 20-25 ans	#	3	3	2
Diversité	Ancienneté 25-30 ans	#	1	2	2
Diversité	Ancienneté 30-35 ans	#	-	-	1
Diversité	Ancienneté moyenne	Années	5,8	5,5	5,1
Conditions de travail	Nombre de personnes bénéficiant du télétravail	#	-	-	23
RH	Absentéisme	%	17,1%	5,5%	4,4%
RH	Taux de rotation (sans alternants)	%	8%	24%	11%
RH	Recrutements alternants inclus)	#	15	31	37
RH	Départ (alternants inclus)	#	11	22	27

<i>Sous-catégories</i>	<i>KPI</i>	<i>Unité</i>	<i>2020</i>	<i>2021</i>	<i>2022</i>
RH	Nombre de CDI	#	55	60	69
RH	Nombre de CDD	#	-	-	11
RH	Nombre de temps partiels	#	3	3	3
RH	Nombre de jeunes en stage / alternance	#	8	10	23
RH	Pourcentage d'employés ayant eu un entretien annuel	%	-	100%	67%
Formation	Nombre d'employés en situation de handicap	heures	9	3	2,5
Formation	Pourcentage d'employés ayant un plan de carrière ou de formation	%	-	-	70%
Formation	Pourcentage d'employés ayant eu un entretien professionnel	%	-	-	42%
Santé et Sécurité au travail	Accidents de travail avec arrêt	#	10	0	0
Santé et Sécurité au travail	Accidents de travail sans arrêt	#	0	0	0
Santé et Sécurité au travail	Taux de fréquence	Sans unité	0	0	0
Santé et Sécurité au travail	Taux de gravité	Sans unité	0	0	0
Santé et Sécurité au travail	Nombre de personnes formés au secourisme	#	-	7	7
Santé et Sécurité au travail	Nombre de réunions du CSE	#	7	3	6

Environnemental

<i>Sous-catégories</i>	<i>KPI</i>	<i>Unité</i>	2020	2021	2022
Énergie	Consommation électrique	MWH	94,2	118,5	183,5
Énergie	Consommation électrique relative	MWH/M€	6,6	7,5	9,9
Énergie	Consommation de gaz	MWH	0	0	0
Énergie	Consommation d'énergie relative (électricité + gaz)	MWH/M€	6,6	7,5	9,9
Eau	Consommation d'eau	m ³	447	267	246
Eau	Consommation d'eau relative	m ³ /personne	7,3	3,8	3,1
GES	Emissions de GES totales	tCO2e	-	-	11 501
GES	Emissions de GES totales relatives	tCO2e/M€	-	-	618
GES	Incertitude totale	%	-	-	42%
GES	Emissions de GES (scope 1)	tCO2e	-	-	140
GES	Emissions de GES (scope 1) relatives	tCO2e/M€	-	-	7,5
GES	Emissions de GES (scope 2)	tCO2e	-	-	10
GES	Emissions de GES (scope 2) relatives	tCO2e/M€	-	-	0,5
GES	Emissions de GES (scope 3)	tCO2e	-	-	11 351
GES	Emissions de GES (scope 3) relatives	tCO2e/M€	-	-	610
Déchets	Cartons / papiers / plastiques collectés	Tonnes	8,15	7,53	8,73
Déchets	Mélange liquide collecté	Tonnes	11,32	14,09	10,29
Déchets	Emballage plastique souillés collectés (pots d'encre vides)	Tonnes	0,68	0,33	0,29
Déchets	Chiffons souillés jetables collectés	Tonnes	0,71	0,78	0,50
Déchets	Aérosols collectés	kg	-	8	19
Déchets	Cartouches encre et toner collectés	Unités	36	51	23
Déchets	Consommation de feuilles	Ramettes	240	310	364
Déchets	Brochures collectées	Tonnes	0,69	0,28	0,50

Sociétal et général

<i>Sous-catégories</i>	<i>KPI</i>	<i>Unité</i>	<i>2020</i>	<i>2021</i>	<i>2022</i>
Général	CA	M€	14,8	15,8	18,6
Commerce	Taux de croissance des ventes	%	-	-	8
Dons	Total des dons	K€	42,321	93,954	84,6
Dons	Don banque humanitaire	K€	-	13,326	-
Dons	Don les rockeurs ont du Coeur	K€	-	1,073	-
Dons	Don Pain partagé	K€	39,381	79,555	-
Dons	Don Mauges solidaires	K€	-	-	80,8
Dons	Don rally du coeur	K€	-	-	3,3
Dons	Don Madame S	K€	-	-	0,5
Dons	Don association hopital Marguerite Marie	K€	2,94	-	-
Dispositif d'alerte	Nombre d'alerte reçues	#	-	-	0
Dispositif d'alerte	Nombre d'incidents de corruption confirmés	#	-	-	0
Dispositif d'alerte	Nombre d'incidents liés à la sécurité de l'information confirmés	#	-	-	0
Fournisseur	Nombre de fournisseurs ciblés par la démarche RSE	#	-	-	32
Fournisseur	Nombre de fournisseurs ciblés ayant répondu	#	-	-	28
Fournisseur	Pourcentage du CA Achats avec les fournisseurs ciblés	%	-	-	58%
Fournisseur	Pourcentage du CA Achats avec les fournisseurs ayant répondu	%	-	-	54%
Fournisseur	Pourcentage des fournisseurs ciblés ayant accepté la charte responsable achat	%	-	-	75%
Fournisseur	Pourcentage ou nombre de fournisseurs ciblés couvert par une évaluation RSE	%	-	-	53%
Fournisseur	Pourcentage ou nombre de fournisseurs ciblés couvert par un audit RSE sur site	%	-	-	31%
Fournisseur	Pourcentage des fournisseurs ayant une certification sociale ou passé un audit social ou vérifiant ses fournisseurs, selon des référentiels sociaux comme SMETA, BSCI ou SA8000	%	-	-	84%
Fournisseur	Temps moyen de règlement fournisseur	jours	-	-	45

GES	Bilan carbone des Achats global	tCO2e	-	-	10 172
GES	Bilan carbone des Achats Textile	tCO2e	-	-	8 054
GES	Bilan carbone des Achats Objets	tCO2e	-	-	1 772
GES	Bilan carbone des Achats fournitures	tCO2e	-	-	345
Eau	Consommation d'eau liée aux achats	m ³	-	-	3 609 705
Sol	Utilisation des sols liée aux achats	ha	-	-	362

Dispositif d'alerte

Le dispositif d'alerte interne vise à identifier les violations du code de conduite et les dérives relatives aux droits de l'Homme et de la Nature, à sanctionner le cas échéant le responsable et protéger les lanceurs d'alerte. Les signalements peuvent être effectués soit par la voie hiérarchique soit par le biais du système d'alerte.

La loi relative aux lanceurs d'alerte est en cours de révision (donc sans date d'application pour le moment). Elle vise à étendre la protection des lanceurs d'alerte et à permettre à toute personne étant ou ayant été en relation avec une entité d'envoyer une alerte.

Génicado étend par principe la portée du formulaire d'alerte sur son site web à ses clients, ses fournisseurs ou toute autre personne physique ou morale ayant été ou étant en relation avec l'entreprise, quelle que soit la nature de celle-ci. Le but est de faire porter à l'attention de l'entreprise certaines conduites qui seraient contraires aux droits de l'Homme et de la Nature ou à son propre code de conduite.

Si le lanceur d'alerte reste anonyme, les retours sur le plan de correction ne s'appliquent pas. L'alerte est tout de même traitée suivant la même procédure.

Il doit être mis en place un espace de stockage sécurisé et confidentiel (sur Sharepoint), réservé au comité, pour y consigner l'ensemble des données relatives aux alertes avec droits d'accès strict aux membres du comité).

Procédure et délais

- D + 7 : suite à l'émission d'une alerte, le comité éthique doit accuser réception auprès du lanceur.
- D + 15 : le comité éthique valide ou non le traitement de l'alerte (lorsqu'une alerte ne présente pas de preuve pour la justifier et qu'il n'est pas possible de traiter le cas sans preuve, ou dans le cas d'un canular, le comité ne donne pas suite au traitement de l'alerte et clôt l'alerte auprès du lanceur).
- D + 30 : le comité éthique se réunit et formule un plan d'action pour traiter le sujet. Ce plan d'action doit être communiqué au lanceur d'alerte.
- D + n30 : le comité éthique doit communiquer mensuellement sur l'avancée du plan d'action.
- D + 180 : Le comité doit clôturer le plan d'action et le communiquer au lanceur d'alerte. Au-delà de 6 mois, en fonction du cas, le lanceur d'alerte peut saisir le médiateur de la République ou l'autorité compétente, voire la maison des lanceurs d'alerte.



Comité éthique

- Le comité éthique a pour rôle de recueillir et de traiter les alertes qui remontent via le dispositif d'alerte interne.
- Les membres du comité éthique sont au moins deux, et de préférence trois. Ils sont nommés par la Direction pour une durée d'un an renouvelable sans limitation. Le mandat du membre du comité éthique prend fin soit sur décision de la Direction, soit en cas de cessation de son contrat de travail, soit à sa demande.
- Le comité éthique peut librement choisir les modalités d'étude des différentes alertes qu'il doit traiter. Il peut prévoir par exemple que, si au cours de l'instruction, un membre de la Direction est concerné, le dossier remonte au Président du conseil d'administration.
- Chaque membre du comité éthique est informé que la loi prévoit des sanctions en cas de divulgation de l'identité d'un lanceur d'alerte, de poursuite abusive en diffamation, etc.
- Les membres du comité éthique ont toute latitude pour traiter des signalements anonymes en fonction de la complexité des vérifications engendrées par l'anonymat.

Chaque membre du comité s'engage :

- À respecter la confidentialité de l'identité de l'auteur du signalement, des faits objets du signalement, des personnes visées par le signalement selon les termes prévus par la loi.
- À prendre toutes les précautions afin de préserver les données, les preuves communiquées ou réunies au cours de l'enquête.
- À informer sans délai l'auteur du signalement de la réception de son alerte et du délai prévisible nécessaire à l'examen de sa recevabilité.
- À informer l'auteur du signalement et, le cas échéant, les personnes visées par celui-ci, de la clôture de la procédure.
- À prendre toutes les dispositions pour détruire ou conserver de manière sécurisée, les éléments du dossier permettant d'identifier l'auteur du signalement et les personnes visées par le signalement, si aucune suite n'a été donnée.
- À porter à la connaissance des instances dirigeantes ces signalements en respectant la confidentialité garantie par le dispositif.
- À porter à la connaissance des instances de gouvernance au moins deux fois par an, le cas échéant, ces signalements en respectant la confidentialité garantie par le dispositif.

Le formulaire d'alerte est disponible sur notre site Dispositif d'alerte (genicado.com), accessible dans le footer du site, depuis n'importe quelle page. Les dispositions légales se trouvent également dans le guide explicatif qu'on retrouve sur la page du formulaire d'alerte.

Stratégie RSE

Les grands axes de développement

La stratégie RSE de Génicado se construit sur plusieurs axes :

- La stratégie bas-carbone pour réduire l'empreinte carbone de 50% en 2027
- La formation des collaborateurs et la sensibilisation des clients
- L'amélioration de la collecte et du traitement des données relatives aux fournisseurs et aux produits
- L'amélioration des conditions de travail chez Génicado grâce au baromètre social
- L'augmentation des dons (temps et/ou financier) aux associations

Dans cette partie sur la stratégie détaillant les différents points, on trouve également d'autres pistes de réflexion à creuser pour aller plus loin dans la démarche RSE comme :

- Une labélisation RSE (Engagé RSE de l'AFNOR, Lucie 26000 ou B Corp)
- Une réflexion sur l'économie circulaire avec notamment le CBMC
- Aller plus loin dans la démarche sur les valeurs pour les intégrer dans l'opérationnel au quotidien et vraiment les incarner



Stratégie bas-carbone

La stratégie bas-carbone consiste principalement à mettre des actions en œuvre pour réduire les émissions des plus gros postes dans le Bilan Carbone, à savoir en ordre d'importance :

1. Achats
2. Ratios monétaires
3. Déplacements
4. Fret
5. Immobilisations
6. Climatisation
7. Déchets
8. Energie

Les postes concernant l'utilisation et la fin de vie des produits sont intégrés dans les achats car les facteurs d'émissions de nos fournisseurs, lorsqu'ils sont disponibles, intègrent ces phases avec un facteur d'émission unique pour le cycle de vie du produit. Pour chaque catégorie de la stratégie, il doit être mis en place un groupe de travail avec les acteurs les plus à même de faire avancer le sujet. Pour l'instant, il n'y a qu'un groupe de travail mis en place sur la partie Achats puisqu'il représente à lui seul 88% du bilan carbone.

Achats-responsable

Les actions à mener par la suite dans la démarche d'Achats Responsables sont :

- La formation des commerciaux sur l'ensemble de la démarche Achats Responsables ; l'élaboration d'outils comme une checklist pour mieux choisir les produits éco-responsables, le travail sur le discours de vente, et le questionnement du besoin client pour vendre les produits avec le moins d'impact négatif
- Challenger les stratégies RSE des fournisseurs, les accompagner dans leurs démarches ou se passer de certains fournisseurs si après un certain temps à essayer de développer leur démarche, ils ne passent pas à l'action
- Mettre des objectifs d'achats/vente sur les produits vraiment éco-responsables et augmenter d'année en année pour un jour n'avoir plus aucun produit non responsable
- Développer les partenariats en France sur les filières lin et chanvre en agroécologie pour proposer aux clients des produits qui seront au moins régénératifs sur la culture des matières premières renouvelables
- Arrêter l'achat de produits non-bio, notamment en coton, pour réduire l'usage d'intrants (consomment beaucoup de gaz naturel à la fabrication)
- Voir avec les fournisseurs textiles pour qu'ils implémentent l'agroécologie dans leurs modes de cultures du coton pour rendre résilientes leurs terres, notamment face aux sécheresses à venir

Ratios monétaires

Dans cette partie, il y a deux axes principaux : les banques et l'ensemble des intrants en dehors des produits achetés.

- Concernant les banques :

Challenger les banques partenaires sur leur démarche RSE, leur empreinte carbone et les placements réalisés pour limiter les actifs bruns et affiner les calculs de notre bilan carbone avec eux

- Pour les banques qui ne changeraient pas de stratégie, changer de banque pour aller vers des banques moins impactantes, avec un portefeuille d'investissement plus local et durable, avec une empreinte carbone plus faible (Quelle banque «verte» devez-vous choisir pour ne pas ruiner la planète ? – vert.eco)
- Maximiser le cash moyen dans les banques ayant une plus faible intensité carbone (CIC et BPCE),

Concernant les autres intrants :

- Il faut prioriser les postes d'intrants pour ensuite affiner les données d'émissions et essayer de les réduire au travers des différentes prestations
- Mettre en place une comptabilité carbone intégrée au livret comptable et automatique
- Les emballages sont également intégrés dans ce poste en ratio monétaires. Pour réduire leur empreinte, il faudrait pouvoir mieux suivre l'ensemble des factures d'emballages, réutiliser au maximum les cartons des fournisseurs, et passer à du matériel éco-responsable pour la logistique, scotch et films en kraft, cartons recyclés, etc.

Mobilité

- Plusieurs axes de travail concernant la mobilité sont possibles et certains déjà démarrés :
- Mise en place du forfait Mobilité Durable pour ceux qui sont intéressés
- Accompagner la transformation de la mobilité de chacun avec la solution la plus adaptée à chaque fois (vélo électrique, vélo cargo, matériel et équipement, transports en commun, etc...)
- Généraliser le télétravail lorsque c'est possible
- Adapter la flotte de véhicules de fonction aux besoins réels des commerciaux, voir pour partager éventuellement certaines voitures avec de plus grande autonomie, avec des véhicules électriques, hybrides ou basse-consommation pour les longs trajets.
- Agrandir l'abri vélo
- Faciliter la mise en relation des personnes pour le covoiturage et/ou mettre à disposition une application plus générale de covoiturage quotidien (type Blablacar Daily ou Karos)
- Mise en place de l'indemnité kilométrique vélo pour inciter les collaborateurs à privilégier le vélo



Transport

Concernant le fret en amont et aval de notre dépôt logistique, nous avons quelques pistes :

En amont :

- Arrêter les livraisons en express de la part des fournisseurs. Ce qui implique que les commerciaux sensibilisent leurs clients sur les délais de livraison, afin qu'ils anticipent davantage et commandent bien en amont de leur projet de communication par l'objet, et pas deux semaines avant un événement.
- Sur l'import, utiliser uniquement le transport maritime et le ferroviaire, minimiser le routier quand c'est possible et ne pas prendre l'avion.
- Pour Anouk & Ninon, passer au transport maritime depuis les usines au Portugal jusqu'à Saint Nazaire.

En aval :

- Sélectionner des transporteurs qui ont une démarche de réduction de leurs émissions et qui communiquent facilement sur leur empreinte carbone, et limiter le transport avec UPS (rapport carbone payant et beaucoup de fret aérien passant par l'Allemagne pour livrer en France).
- Grouper les commandes au maximum, limiter si possible les dispatchs nombreux.
- Voir avec les transporteurs pour une livraison « Dernier kilomètre » en vélogistique ou en camionnette électrique.

Climatisation

Pour la climatisation, il faut passer les 9 groupes climatiseurs du R410A (PRG = 1920) au R32 (PRG = 672) (Gaz de climatisation : définition, prix, remplacement | Choisir.com) avant 2025, et suivre l'évolution des gaz possibles, notamment dans les HFO dont le HFO1234ze et le HFO1234zd (PRG de 6 et 7), ce qui permettrait de réduire considérablement les émissions des climatiseurs.

Déchets

Pour les déchets, il faut, à la fois améliorer la gestion et le tri des déchets et essayer de réduire les quantités :

- Il est prévu de mettre des conteneurs de tri 5 flux dans les différents espaces de Génicado pour mieux trier le plastique et les biodéchets, dont le marc de café. Il faut s'assurer avec la prestation de nettoyage, qu'une fois installé des conteneurs, chaque Pour le marc de café, il est possible de le collecter à part, au travers d'entreprises spécialisées dans le réemploi du marc de café et qui le réutilisent pour faire d'autres matières ou cultures.
- Il faut voir avec le fournisseur de rouleaux de flex s'il peut les récupérer pour les recycler et faire de nouveaux rouleaux avec, de même pour les chutes.
- Passer à des encres végétales permettrait peut-être de réduire les solvants en sérigraphie avec un lavage différent, ne mélangeant pas de substances toxiques à l'eau et ainsi arrêter le traitement de cuves chimiques.

Énergie

Concernant la consommation d'énergie des bâtiments, il y a plusieurs solutions :

- Installer des panneaux solaires sur la toiture (étude en cours en 2023) avec un revêtement réfléchissant sur la toiture pour améliorer le rendement des panneaux, mais aussi limiter la température de la toiture l'été et ainsi améliorer le confort thermique.
- Pour l'ancienne toiture, il faudrait calculer la descente de charge de la structure pour pouvoir mettre un revêtement réfléchissant ou une peinture blanche pour améliorer le confort thermique l'été.
- Revoir l'isolation des bâtiments et les fuites de chaleur, notamment sur les fenêtres de l'open space commerce.
- Suivi Enedis du P10 pour voir le talon de charge nocturne et détecter les appareils allumés la nuit et le weekend.
- Mise en place de multiprises avec interrupteurs, éventuellement intelligents pour les programmer et s'assurer que tout soit éteint en dehors des horaires d'activités (8h-20h).
- Voir pour mettre des consignes centralisées max et min d'utilisation des chauffages et clim.



Numérique responsable

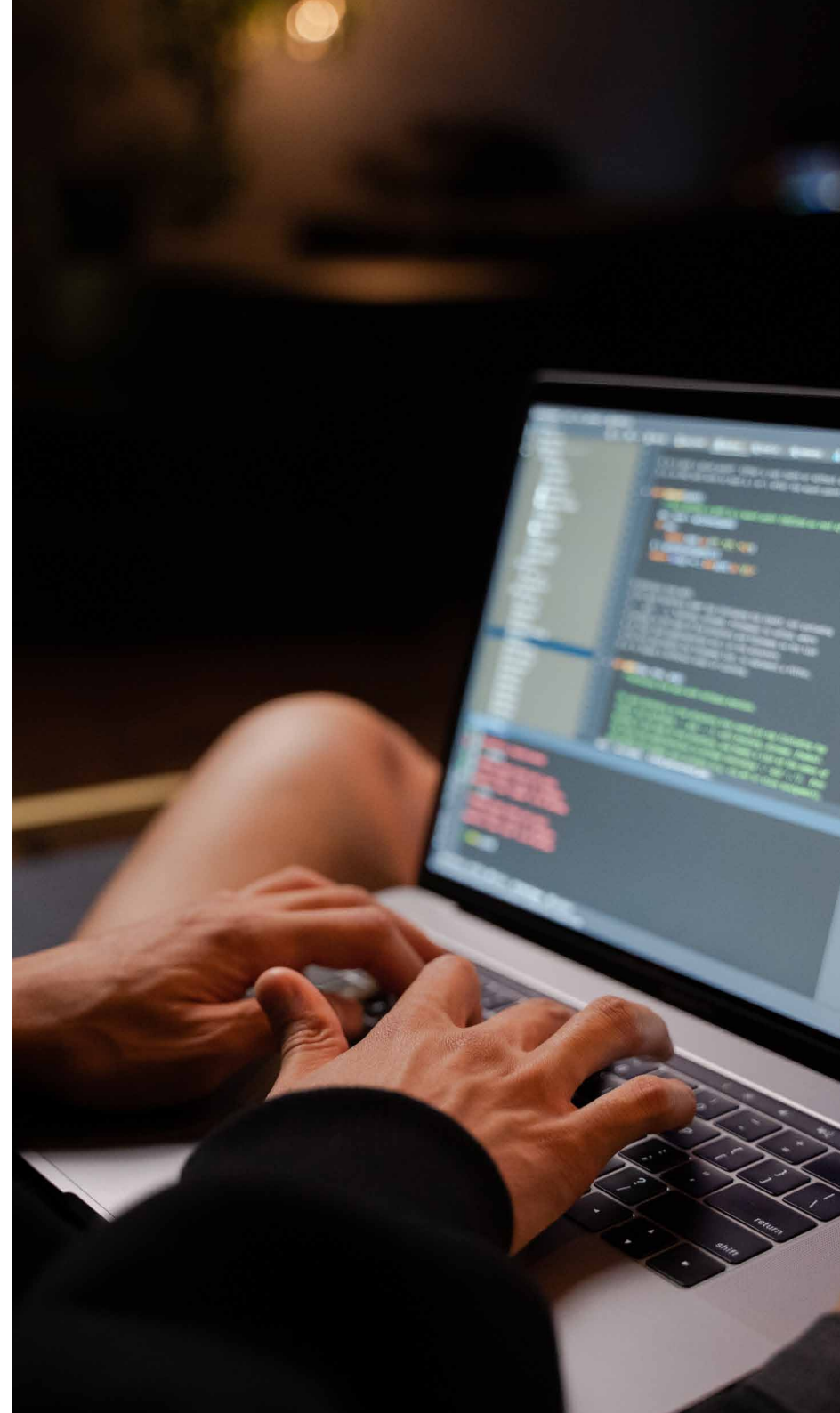
Concernant le numérique responsable, qu'on retrouve dans les intrants, les déchets avec les DEEE, les immobilisations pour le parc informatique ou encore la consommation énergétique, plusieurs solutions sont envisageables :

- Formation et mise en place d'une éco-conception pour les sites web
- Sensibilisation pour réduire l'envoi de mails, l'archivage et le stockage de mails, les pièces-jointes
- Continuer la dématérialisation avec le nouvel ERP pour réduire la consommation de papier
- Mettre en place une procédure prenant en compte des critères RSE (consommation d'énergie, première / seconde main, consommation de matière, empreinte carbone de fabrication, etc...) pour l'acquisition ou le renouvellement d'équipements informatiques ou de machines

Contribution volontaire

Avant d'arriver à un niveau très faible en émissions sur les 3 scopes du Bilan Carbone, avec un peu de compensation carbone sur les émissions résiduelles, il va se passer quelques années. C'est pourquoi Gécicado doit dès maintenant s'engager dans la contribution volontaire à la neutralité carbone planétaire au travers de différents projets de reforestation, de régénération de la biodiversité, de changement d'agricultures dans sa chaîne d'approvisionnement.

Le montant financier de cette contribution et la répartition entre des projets locaux, nationaux, européens et internationaux est encore à voir mais il est impératif de s'engager dès à présent.



ERP, BI, Data

2023 est l'année du changement d'ERP (Entreprise Resources Planning) pour Gécicado. Son système d'information est complètement revu, ce qui devrait réduire fortement le temps de travail pour la gestion des devis, des commandes, ou de la logistique. De plus, la base de données associée est revue complètement, intégrant de nouveaux champs d'information RSE comme l'empreinte carbone produit, le poids, la matière, la recyclabilité du produit, etc... Ces nouvelles données, qui doivent être consolidées et communiquées par les fournisseurs de manière automatique, vont nous permettre de travailler davantage sur l'intelligence économique (ou Business Intelligence, BI en anglais). Un exemple concret de cette BI serait d'avoir la marge réalisée par produit en fonction de l'empreinte carbone de celui-ci, permettant de travailler sur l'optimisation de la marge commerciale sur les produits avec l'empreinte carbone la plus faible.

Formations (climat, biodiversité, jean, RSE)

La connaissance des enjeux climatiques et de biodiversité, mondiaux ou locaux, et où se situe Gécicado dans ces enjeux (notamment au travers de sa chaîne d'approvisionnement), est primordiale.

Sans cette connaissance, aucune véritable transformation n'est possible. Jusqu'à aujourd'hui, les formations concernaient surtout les commerciaux et les managers. Elles doivent aujourd'hui s'étendre au reste des collaborateurs pour que tout le monde s'intègre dans le projet commun de Gécicado, qui est de se réinventer. Chaque métier peut contribuer à sa manière. Et pour ceux qui le savent déjà, il faut continuer d'aller plus loin, de creuser de nouvelles pistes, de nouveaux discours et questionnements pour les clients.

Voici une liste de quelques formations intéressantes pour l'ensemble des collaborateurs :

- Fresque du Climat
- Fresque de la Biodiversité
- Fresque de l'économie circulaire
- Fresque du numérique
- Formation Achats Responsables et RSE
- Formation de communication responsable anti-greenwashing



Plan d'action baromètre social

Avec le baromètre social réalisé en mars 2023, un plan d'action pour améliorer le management, la communication interne, les relations ou encore les conditions de travail doit être réfléchi, doit être mis en œuvre et intégré dans la stratégie globale de Génicado. Pour cela, chaque manager de pôle a accès aux données du baromètre spécifique à son pôle. Et globalement un plan doit être réalisé avec la direction.

Quelques idées ont été proposées par les collaborateurs lors d'ateliers de réflexion sur ces sujets :

- Communication interne :
- Réunion/petits déjeuners avec l'ensemble des collaborateurs pour diffuser l'information
- Sport collectif
- Actions RSE collectives
- Davantage de réunions en plénières
- Mise en place d'outils participatifs de communication interne
- Management :
- Davantage de suivi avec son manager, échanger sur les succès/problématiques
- Plus d'informations sur les départs et arrivées des collaborateurs, des projets de l'entreprise ou des investissements en cours et à venir
- Reconnaissance des managers, stimulation des équipes
- Qualité des relations :
- Faire des « vis ma vie » pour changer de poste une demi-journée et se rendre compte de la réalité de l'autre
- Conditions de travail :
- Questionnement sur l'amélioration du confort thermique du dépôt logistique
- Accompagnement des salariés en retour d'absence prolongée
- Semaine de 4 jours très satisfaisante pour ceux qui l'ont testée
- Besoin de faire plus de réunions au sein des services

Labélisation RSE

Génicado souhaite être labélisée en 2024 pour, à la fois consacrer le travail réalisé depuis plusieurs années dans la démarche RSE, et également passer à la vitesse supérieure. Il s'agit d'embarquer le collectif dans l'innovation afin de tenter de changer la gouvernance, le modèle d'affaires, la raison d'être, le cœur de métier ou la mission de Génicado. Les labels considérés pour le moment sont Lucie 26000, Engagé RSE de l'AFNOR et B Corp.



Analyse et gestion des risques RSE

L'approche de la RSE par l'analyse des risques a été démarrée cette année au travers des Achats Responsables. Les risques ont été détaillées dans un rapport de Swedwatch sur le textile ou certains objets comme le stylo, mais aussi dans le Bilan Carbone avec les risques de transition ou les risques physiques sur la chaîne d'approvisionnement. Pour l'instant, les risques sont surtout identifiés et mesurés. Il faut à présent avoir une vision holistique sur les risques sociaux, financiers ou RSE, et mettre en œuvre une maîtrise de chaque risque avec des plans d'améliorations à chaque fois.

Économie circulaire

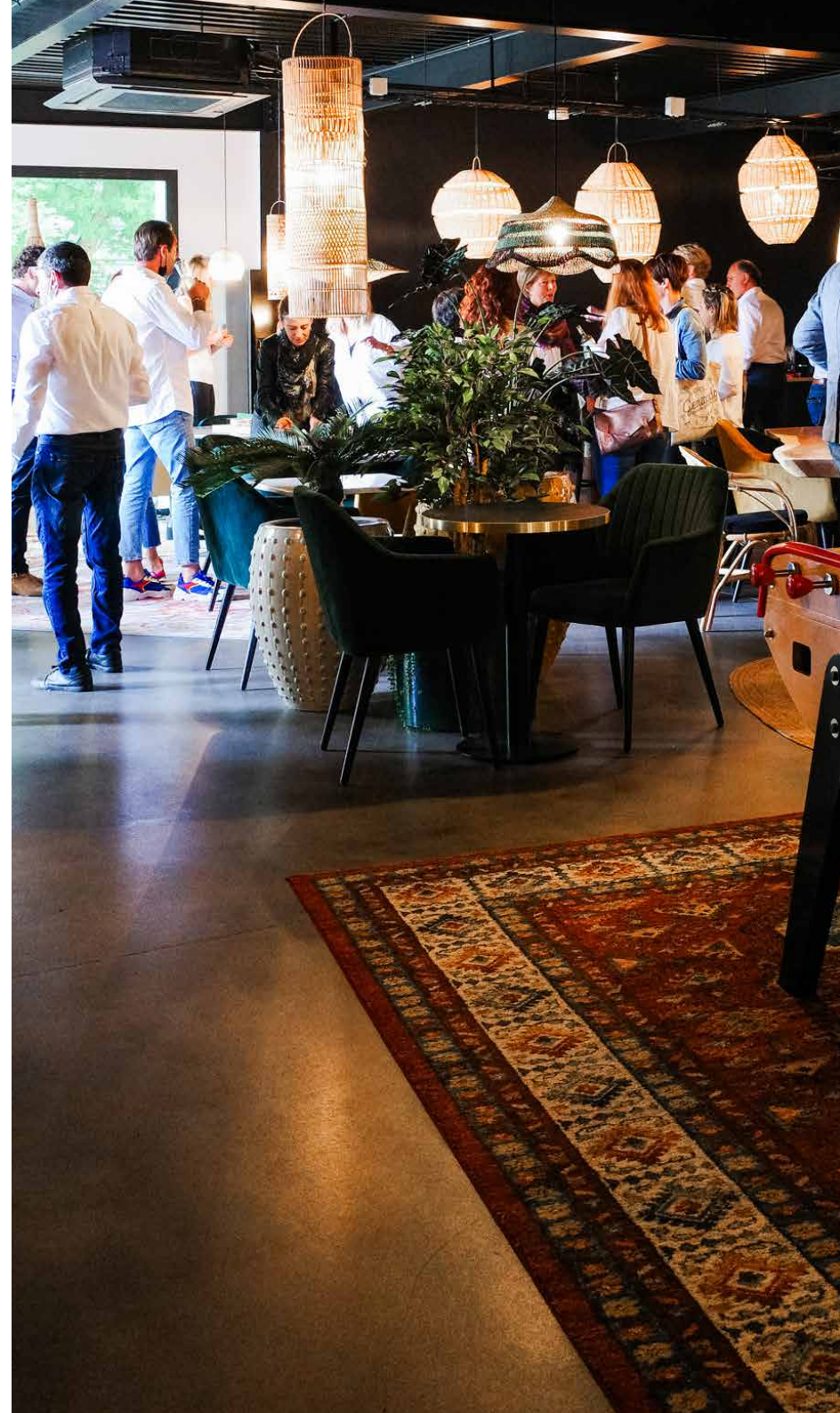
Génicado en est au tout début de l'économie circulaire avec son offre Seconde-vie, il est cependant nécessaire de creuser les réflexions sur le modèle d'affaires pour intégrer l'économie circulaire au cœur de son activité. Une des possibilités pour y arriver serait d'utiliser le Circular Business Model Canvas de Circulab en intelligence collective. Ce modèle permet d'intégrer les impacts positifs et négatifs d'un modèle d'affaire, la raison d'être et la mission, pour pouvoir démarrer la transformation de ce modèle vers l'économie circulaire, voire régénérative.

Démarche valeurs

Une démarche sur les valeurs a été démarrée fin 2022, par le biais de plusieurs ateliers collectifs. Le but était de définir les principaux axes de valeurs, de voir comment celles-ci sont incarnées au quotidien, d'observer quelles sont les problématiques en interne autour de ces valeurs. Enfin, il s'agissait également de voir comment mesurer la pertinence ou la dérive par rapport à ces valeurs dans l'opérationnel. Un travail d'écriture pour résumer l'ensemble des concepts s'en est suivi et décrit globalement 5 idées de valeurs :

- L'art de vivre avec les autres
- Le respect des autres et de leur travail
- Le service client ou l'art de se plier en 4
- Le savoir-être et le savoir-faire, une exigence quotidienne
- L'art de se singulariser

Il reste maintenant à diffuser largement ces valeurs en interne, dans la stratégie de communication en externe, dans les supports de vente, dans les rapports ou sur les murs. Et plus généralement, d'être sûr que tous comprennent et incarnent véritablement et à chaque instant ces valeurs qui font l'identité de Génicado. Ce travail peut être réalisé au travers d'un séminaire accompagné d'experts des démarches sur les valeurs.



Vision long-terme

La vision long-terme d'une entreprise, si elle est partagée par l'ensemble du collectif, permet de fixer un cap, voire un idéal que l'ensemble du groupe va poursuivre et chercher à atteindre. L'exercice, ici, est un démarrage d'écriture et de représentation de ce que pourrait être Génicado en 2030-2035, à partir des tendances prospectives et des limites planétaires, réalisé par notre chargé RSE.

Les produits

Fibres textiles proviennent d'une filière agroécologique permettant de régénérer les sols et demandant peu d'eau. On fabrique à partir de lin, de chanvre, avec des techniques biomimétiques imitant la toile d'araignée. Le coton classique n'est plus à la mode, il est sujet au shaming car consommateur d'eau.

Les encres utilisées pour le marquage sont naturelles, végétales, sans substances chimiques.

Le goodies éco-responsable est devenu un vrai objet utile à chaque personne, répondant à un besoin réel (se nourrir, se déplacer, se protéger, etc...). Les produits à base de matières non renouvelables sont bannis depuis longtemps. La qualité permet aux produits de durer dans le temps.

L'entreprise

Le bâtiment est passif grâce aux travaux de rénovation et d'isolation ainsi qu'à la toiture solaire.

La terrasse de chez GG a été transformée pour intégrer des espaces potagers collaboratifs sur les côtés et entre les tables donnant une fraîcheur convoitée l'été. Les équipes se retrouvent le midi ou même après le travail pour jardiner ensemble et cuisiner le fruit de leur labeur lors des grands déjeuners de Génicado.

L'eau de pluie est récupérée et filtrée, servant pour les potagers, les sanitaires et les douches (qui ont été agrandies pour permettre à toutes et tous de venir à vélo)

Une partie du parking a été réaménagée pour garer les vélos. On a remis des pavés autobloquants sur les places de parkings pour que l'herbe repousse. La bordure du parking est remplie d'arbustes formant une haie.

Génicado est désormais une entreprise régénérative grâce au sourcing de matières premières renouvelables qui régénèrent les sols et la biodiversité.

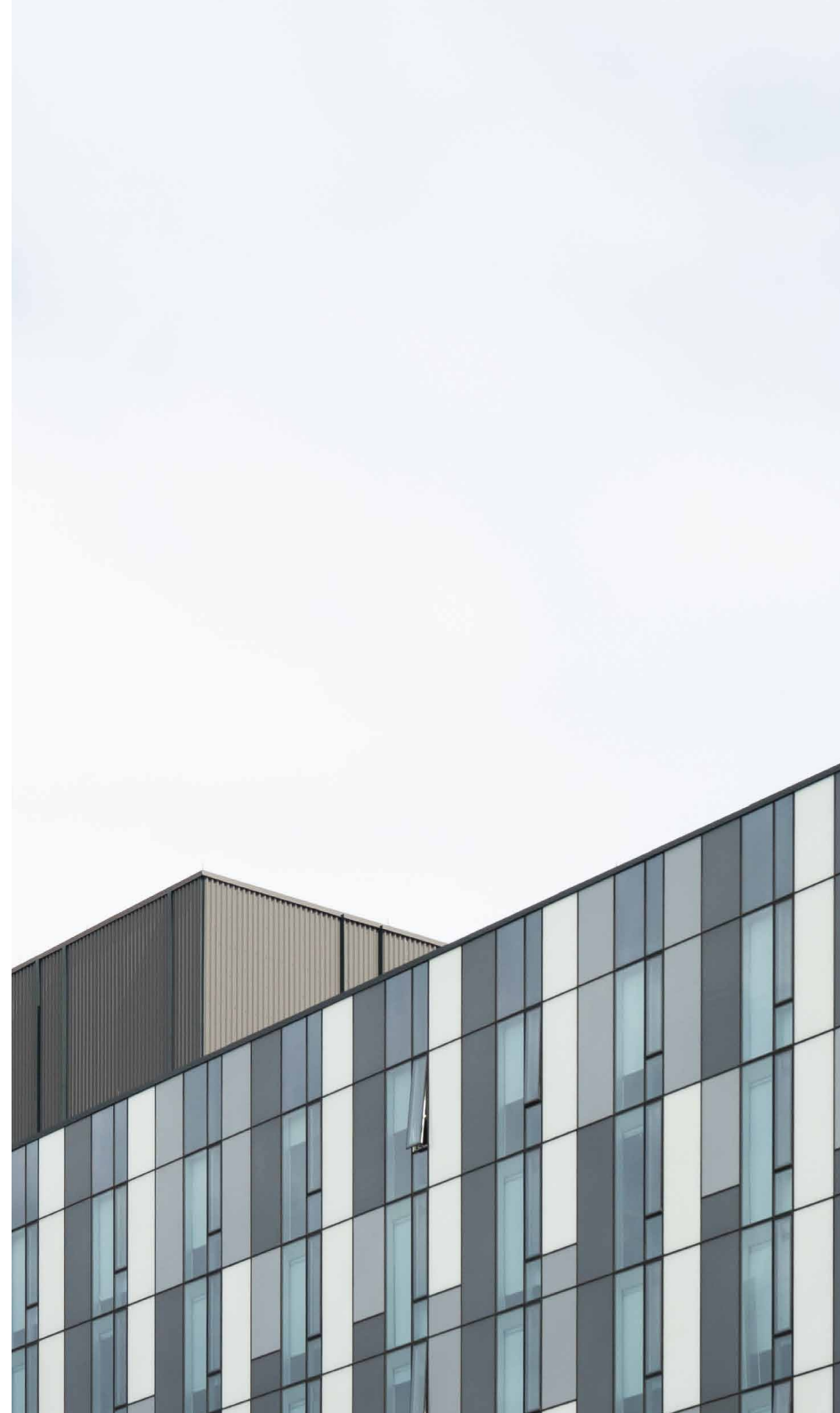


Les partenaires

Les fournisseurs sont en partie nos voisins ou proches. On a redéveloppé l'économie locale en partenariat avec nos fournisseurs historiques.

Génicado accompagne les entreprises dans leurs projets de communication responsable grâce à des produits vraiment utiles et régénératifs. Et pour ceux qui n'avaient pas vocation à faire de la communication responsable, nos équipes commerciales les ont convaincus de revoir leurs besoins et l'utilité de leur projet pour qu'ils s'inscrivent dans les limites planétaires.

Génicado est un membre actif de l'écologie industrielle de La Chapelle-sur-Erdre pour développer toujours plus de synergies, voire de symbioses.



Idées

Un des outils possibles permettant de construire une vision est le Framework for Strategic Sustainable Development posant 8 conditions de soutenabilité pour une société durable tel que suit :

#FSSD - A la source des impacts

Conditions nécessaires à des sociétés durables

Aspects essentiels pour des systèmes écologiques fonctionnels : (services écosystémiques) autoépuration des eaux, stabilisation des sols, pollinisation...

Dans des sociétés durables, la biosphère n'est pas soumise à une augmentation systématique de :

1. La concentration des substances extraites de la croûte terrestre
2. La concentration des substances produites par la société
3. Sa dégradation par des moyens physiques

Condition nécessaires à des sociétés durables

Aspects essentiels pour des systèmes sociaux fonctionnels : **confiance, diversité, sens, auto-organisation, apprentissage**

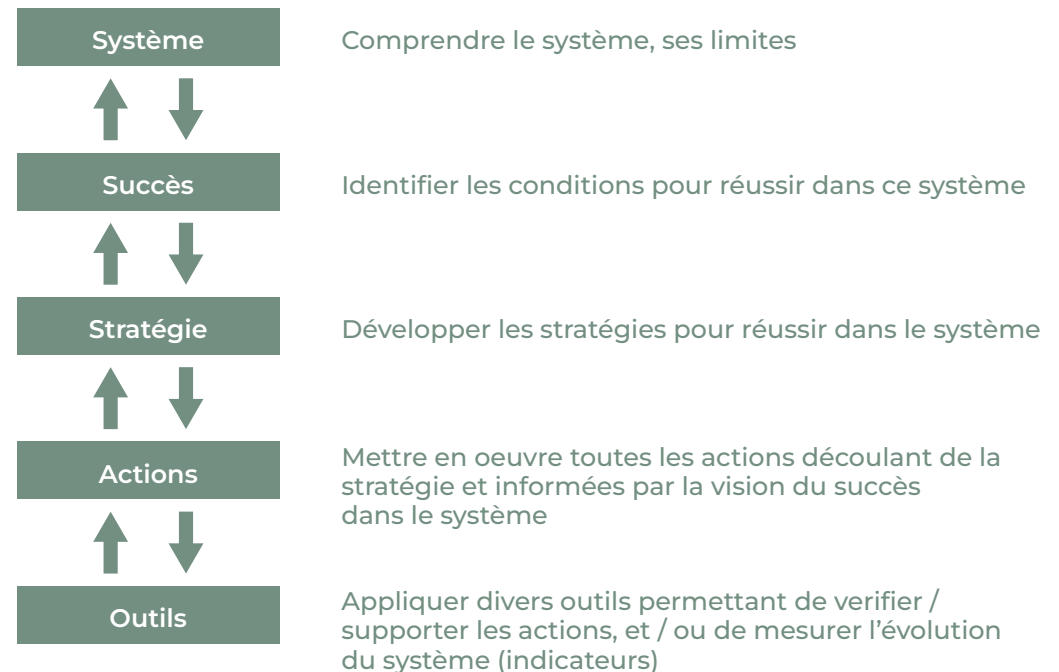
Dans des sociétés durables, les personnes ne sont pas soumises à des barrières sociales structurelles à la possibilité de :

1. Préserver leur santé
2. Exercer leur pouvoir d'influence sur les systèmes sociaux dont ils font partie
3. Développer leurs compétences
4. Être considéré de manière impartiale
5. Construire du sens

Ces conditions, intégrées dans une matrice sur le cycle de vie permettent d'aligner la stratégie et le succès d'une entreprise.

#FSSD - Planifier dans les systèmes complexes

Modèle des 5 niveaux



Une fois la vision établie au travers de ces conditions, une méthode ABCD en étapes permet d'assurer la trajectoire de manière itérative :

Une fois la vision établie au travers de ces conditions, une méthode ABCD en étapes permet d'assurer la trajectoire de manière itérative :

#FSSD - ABCD une logique d'analyse « pleine durabilité »

4 étapes itératives & intuitives : A B C D

A.

Partager le même schéma mental

B.

Analyser le présent depuis le succès

C.

Brainstorming Solutions - Visions

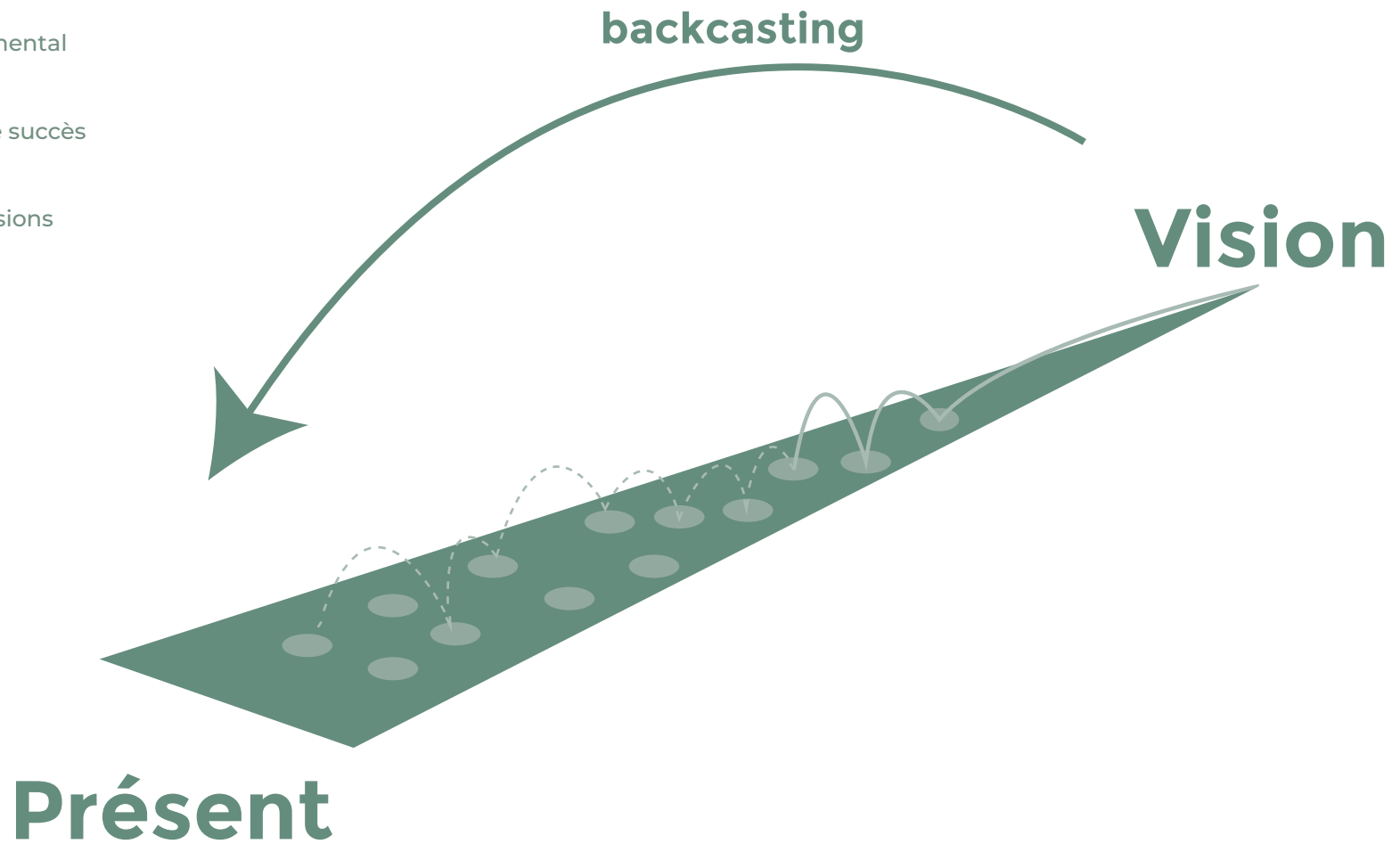
D.

Identifier les priorités et agir

1. Dans la bonne direction ?

2. Plateforme flexible ?

3. Du « bon business » ?



Cênicado